



Общество с ограниченной ответственностью
"Кадастр"

**Внесение изменений в генеральный план
Кунерминского муниципального образования
Казачинско-Ленского района Иркутской области**

**Материалы по обоснованию
Текстовые материалы 174И/2024/2024-ГП**

г. Иркутск 2024



Общество с ограниченной ответственностью
"Кадастр"

**Внесение изменений в генеральный план
Кунерминского муниципального образования
Казачинско-Ленского района Иркутской области**

**Материалы по обоснованию
Текстовые материалы 174И/2024/2024-ГП**

Директор



А.М. Стогний

Содержание




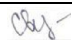
Обозначение	Наименование	Нумерация
174И/24/2024	Общие данные	5
174И/24/2024	Введение	5
	Раздел 1. Сведения о планах и программах комплексного социально-экономического развития территории поселения	6
	Раздел 2. Положение территории в системе расселения, административно-территориальное устройство	7
	Раздел 3. Анализ использования территории поселения. Природные условия	8
	3.1. Климат	8
	3.2. Рельеф	9
	3.3. Гидрологические условия	9
	3.4. Сейсмичность территории	11
	3.5. Почвы, растительность и животный мир	12
	Раздел 4. Оценка ресурсного потенциала	14
	4.1. Минерально-сырьевые ресурсы	14
	4.2. Лесные ресурсы	14
	Раздел 5. Обоснование выбранного варианта размещения объектов местного значения на основе анализа использования соответствующей территории, возможных направлений её развития и прогнозируемых ограничений её использования	16

Согласовано

Взам. инв. №

Подп. и дата

Инв. № подл.

						174И/24/2024-ГП-ОМ			
Изм.	Кол. уч.	Лист	№ док.	Подп.	Дата	Текстовые материалы	Стадия	Лист	Листов
								3	
Директор		Стогний А. М.			15.04.24		ООО «Кадастр»		
Зам. директора		Стогний Т.А.			15.04.24				
Н. контроль		Черепанова В.С.			15.04.24				
ГИП		Сафонова В.А.			15.04.24				

Обозначение	Наименование	Нумерация
	5.1. Функциональный профиль и градообразующие виды деятельности	16
	5.2. Население и система расселения	17
	5.3. Предложение по изменению границ населенных пунктов	25
	5.4. Сведения о видах, назначении и наименованиях объектов, их основные характеристики, их местоположение	27
	5.5. Оценка возможного влияния планируемых для размещения объектов местного значения поселения	39
	Раздел 6. Прогнозируемые ограничения использования территорий поселения	43
	Раздел 7. Перечень и характеристика основных факторов риска возникновения чрезвычайных ситуаций природного и техногенного характера	45
	Раздел 8. Основные технико-экономические показатели	81
	Приложения № 1 Задание на разработку выполнения работ по актуализации документов территориального планирования; № 2 Сведения о границах населенных пунктов.	82

Изм.	Кол. уч.	Лист	№ док.	Подп.	Дата
Инд. № подл.	Подп. и дата	Взам. инв. №			

ОБЩИЕ ДАННЫЕ

Разработка проекта выполнения работ по актуализации документов территориального планирования выполнена на основании муниципального контракта № 174И/24 от 22.01.2024 г, между Кунерминским муниципальным образованием Казачинско-Ленского района Иркутской области и Обществом с ограниченной ответственностью "Кадастр".

ВВЕДЕНИЕ

В основе генерального плана муниципального образования учтен анализ существующего положения территории поселения, изучены и учтены особенности её градостроительного развития, разработанные и утвержденные документы территориального планирования на рассматриваемую территорию, программы социально-экономического развития и другие нормативно правовые документы, действующие на момент разработки проекта.

Проектом определено перспективное назначение территории муниципального образования исходя из совокупности социальных, экономических, экологических и иных факторов в целях обеспечения устойчивого развития территорий, развития инженерной, транспортной и социальной инфраструктуры, обеспечения учета интересов граждан и их объединений, Российской Федерации, Иркутской области, Казачинско-Ленского района, Кунерминского муниципального образования.

Проектные решения предусмотрены на расчетный срок до 2044 г.

Инв. № подл.	Подп. и дата	Взам. инв. №							174И/24/2024-ГП-ОМ	Лист
			Изм.	Кол. уч	Лист	№ док.	Подп.	Дата		5

В течение года осадки выпадают неравномерно. В годовом ходе осадков минимум наблюдается с февраля по апрель (9 – 13 мм). Основное количество атмосферных осадков выпадает в теплый период. Самым дождливым месяцем является август (около 80 мм).

3.2. Рельеф

Рельеф территории представлен типично выраженными, нередко плоскими междуречьями, которые сочетаются с глубокими и узкими речными долинами. Водо-разделы постепенно поднимаются с запада на восток.

Вся территория Кунерминского поселения представлена природной зоной - тайгой.

3.3. Гидрологические условия

Поверхностные воды Кунерминского муниципального образования представлены р. Кунерма и озерами.

Перечень водных объектов, расположенных в пределах Кунерминского поселения представлен в таблице 1.

Таблица 1 – Протяженность водных объектов

№ п/п	Название водного объекта	Длина, км/площадь, км ²
1.	р. Кунерма	104
2.	оз. Кривое	0,4
3.	оз. Окуневое	0,16
4.	оз. Кунерма	0,53

В целях улучшения гидрологического, гидрохимического, гидробиологического, санитарного и экологического состояния водных объектов и благоустройства их прибрежных территорий устанавливаются водоохранные зоны и прибрежные защитные полосы (Водный кодекс Российской Федерации Федеральный закон от 3 июня 2006 г. № 74-ФЗ).

В пределах водоохранных зон устанавливаются прибрежные защитные полосы, на территориях которых вводятся дополнительные ограничения природопользования.

Зоны охраны водоемов подразделяются на:

- водоохранные зоны водных объектов;

Изм.	Кол. уч.	Лист	№ док.	Подп.	Дата

						174И/24/2024-ГП-ОМ	Лист
							9

- прибрежные защитные полосы водных объектов;
- береговые полосы.

В границах водоохранных зон запрещается:

Запрещается любая деятельность и градостроительные изменения, влекущие за собой загрязнение бассейна водосбора, засорение, заиление и истощение водных объектов.

- 1) использование сточных вод для удобрения почв;
- 2) размещение кладбищ, скотомогильников, мест захоронения отходов производства и потребления, радиоактивных, химических, взрывчатых, токсичных, отравляющих и ядовитых веществ;
- 3) осуществление авиационных мер по борьбе с вредителями и болезнями растений;
- 4) движение и стоянка транспортных средств (кроме специальных транспортных средств), за исключением их движения по дорогам и стоянки на дорогах и в специально оборудованных местах, имеющих твердое покрытие.

В границах водоохранных зон допускаются проектирование, строительство, реконструкция, ввод в эксплуатацию, эксплуатация хозяйственных и иных объектов при условии оборудования таких объектов сооружениями, обеспечивающими охрану водных объектов от загрязнения, засорения и истощения вод в соответствии с водным законодательством и законодательством в области охраны окружающей среды.

В границах прибрежных защитных полос наряду с установленными ограничениями в границах водоохранных зон запрещается:

- 1) распашка земель;
- 2) размещение отвалов размываемых грунтов;
- 3) выпас сельскохозяйственных животных и организация для них летних лагерей, ванн.

На водных объектах общего пользования (береговые полосы) могут быть запрещены забор (изъятие) водных ресурсов для целей питьевого и хозяйственно-бытового водоснабжения, купание, использование маломерных судов, водных мотоциклов и других технических средств, предназначенных для отдыха на водных объектах, водопой, а также установлены иные запреты в случаях, предусмотренных зако-

Изм. № подл.	Подп. и дата	Взам. инв. №
--------------	--------------	--------------

Изм.	Кол. уч	Лист	№ док.	Подп.	Дата	174И/24/2024-ГП-ОМ

нодательством Российской Федерации и законодательством субъектов Российской Федерации.

Комплекс мероприятий на территориях, подверженных затоплению

В соответствии со ст. 67.1 Водного кодекса Российской Федерации" от 03.06.2006 N 74-ФЗ (ред. от 03.08.2018) в границах зон затопления запрещается:

- 1) размещение новых населенных пунктов и строительство объектов капитального строительства без обеспечения **инженерной защиты** таких населенных пунктов и объектов от затопления, подтопления;
- 2) использование сточных вод в целях регулирования плодородия почв;
- 3) размещение кладбищ, скотомогильников, объектов размещения отходов производства и потребления, химических, взрывчатых, токсичных, отравляющих и ядовитых веществ, пунктов хранения и захоронения радиоактивных отходов;
- 4) осуществление авиационных мер по борьбе с вредными организмами.

Комплекс мероприятий на территориях, подверженных подтоплению

Для ликвидации или уменьшения активности процесса подтопления в очаге разгрузки подземных вод необходимо организовать дренаж, обеспечивающий снижение гидростатического напора грунтовых вод на заданную глубину. Для предотвращения наледообразования дренаж должен быть закрытого типа.

Оценка эффективности мероприятий должна выполняться при проведении инженерно-геологических изысканий.

Зоны затопления и подтопления не установлены, населенный пункт расположен вне зон влияния негативных гидрологических и гидрогеологических процессов.

При установлении зон затопления и/или подтопления будут внесены изменения в генеральный план в установленном законом порядке.

3.4. Сейсмичность территории

При размещении жилых, общественных, производственных зданий и сооружений следует руководствоваться в соответствии со сводом правил СП 14.13330.2011 «СНиП II-7-81. Строительство в сейсмических районах». Территория Кунерминского муниципального образования относится к сейсмическому району с расчетной сей-

Инв. № подл.	Подп. и дата	Взам. инв. №								Лист 11
			Изм.	Кол. уч	Лист	№ док.	Подп.	Дата	174И/24/2024-ГП-ОМ	

смической активностью в баллах шкалы MSK-64 для средних грунтовых условий и трех степеней сейсмической опасности А(10 %), В(5 %), С(1 %) в баллах:

- п. Кунерма А (10 %) - 8, В (5 %) - 8, С (1 %) - 9 баллов.

3.5. Почвы, растительность и животный мир

В таежных местах и предгорий территории поселения, почвы представлены следующими видами:

- дерново-карбонатные оподзоленные, выщелоченные, дерново-подзолистые на невысоких водоразделах под темнохвойными и лиственничными кустарничково-зеленомошными лесами, и их производными;

- дерново-карбонатные оподзоленные, выщелоченные, подзолистые на водоразделах и склонах под лиственничными и темнохвойными травяно-зеленомошными лесами, и их производными;

- дерново-карбонатные выщелоченные, типичные, оподзоленные на склонах под сосновыми и лиственнично-сосновыми кустарничково-травяными лесами;

- дерново-карбонатные выщелоченные, оподзоленные, дерново-подзолистые на склонах широких долин под лиственничными и темнохвойными травяно-моховыми лесами;

По природно-сельскохозяйственному районированию территория входит в лесную зону, в среднесибирскую почвенную провинцию.

К настоящему времени практически все пригодные для пашни земли в поселении освоены. Дальнейшее расширение посевных площадей возможно только за счет распашки малоценных малогумусных дерново-карбонатных почв, нуждающихся в больших затратах на повышение их плодородия. Поэтому основной задачей остается мелиорирование уже освоенной пашни. Для восстановления и поддержания плодородия почв хозяйствам на территории поселения необходимо дополнительно вносить: навоз, азотные, фосфорные, калийные удобрения в действующем веществе ежегодно.

Особо охраняемых земель нет, сельскохозяйственные земли используются по назначению полностью.

В связи с отсутствием промышленных предприятий техногенно-химическое и бактериологическое загрязнение отсутствует.

Характер лесной растительности меняется в зависимости от особенностей рельефа, почв и гидротермического режима.

Изм. № подл.	Подп. и дата	Взам. инв. №					174И/24/2024-ГП-ОМ	Лист
			Изм.	Кол. уч.	Лист	№ док.		

Основными лесообразующими породами являются сосна и лиственница, остальные древесные породы в меньшей мере распространены на территории поселения.

Незначительные участки по долинам рек заняты кустарниковой, луговой и болотной растительностью.

Животный мир поселения довольно разнообразен и включает в себя баргузинского соболя, белку, колонка, росомаху, барсука, бурого медведя, рысь

Инв. № подл.	Подп. и дата	Взам. инв. №					174И/24/2024-ГП-ОМ	Лист
			Изм.	Кол. уч	Лист	№ док.		Подп.

Раздел 4. Оценка ресурсного потенциала

4.1. Минерально-сырьевые ресурсы

В границах Кунерминского сельского поселения Казачинско-Ленского района Иркутской области по лицензии на пользование недрами ИРкз 00046 ТЭ работы проводит АО «Научно-производственное объединение «Индустриальные технологии». Участок недр местного значения «Участок Западный месторождение Джелтуйское», расположен в 2 км восточнее п. Кунерма, целевое назначение: «разведка и добыча песка». Срок окончания действия лицензии 10 октября 2035 года.

4.2. Лесные ресурсы

Территория Кунерминского муниципального образования входит в состав Казачинско-Ленского лесничества. Границы Казачинско-Ленского лесничества, расположенные на землях лесного фонда Иркутской области утверждены Приказом № 515 от 24.03.2023 "Об установлении границ Казачинско-Ленского лесничества в Иркутской области", реестровый номер – 38:07-15.1.

Лесные участки представлены смешанными лесами. Основными лесобразующими породами на территории муниципального образования являются сосна, лиственница, ель, пихта, кедр, береза, осина.

Подлесок состоит из черемухи, боярышника, шиповника, разнотравья. На территории муниципального образования распространены сосновые, лиственнично-сосновые, травяно-брусничные леса в сочетании со злаково-разнотравными лесами на выровненных поверхностях и низких пологих склонах.

К побережьям малых притоков приурочены лиственничные и сосново-лиственничные травяные устойчиво производные леса речных долин, террас и пониженных равнин.

Использование лесов осуществляется в соответствии со ст.24 ЛК РФ использование лесов может быть следующих видов:

- заготовка древесины;
- заготовка живицы;
- заготовка и сбор не древесных лесных ресурсов;
- заготовка пищевых лесных ресурсов и сбор лекарственных растений;

Изм.	Кол. уч	Лист	№ док.	Подп.	Дата	174И/24/2024-ГП-ОМ	Лист

- осуществления видов деятельности в сфере охотничьего хозяйства;
- ведение сельского хозяйства;
- осуществление научно-исследовательской деятельности, образовательной деятельности;
- осуществление рекреационной деятельности;
- создание лесных плантаций и их эксплуатация;
- выращивание лесных плодовых, ягодных, декоративных растений, лекарственных растений;
- выполнение работ по геологическому изучению недр, разработка месторождений;
- строительство и эксплуатация водохранилищ и иных искусственных водных объектов, а также гидротехнических сооружений и специализированных портов;
- строительство, реконструкция, эксплуатация электропередачи, линий связи, дорог, трубопроводов и других линейных объектов;
- переработка древесины и иных лесных ресурсов;
- осуществление религиозной деятельности;
- иные виды, определенные в соответствии с частью 2 статьи 6 ЛК РФ.

Леса могут использоваться для одной или нескольких целей на одном и том же лесном участке. Ограничение права использования лесов допускается в случаях и в порядке предусмотренном ЛК РФ, другими Федеральными законами и настоящим регламентом.

Инв. № подл.	Подп. и дата	Взам. инв. №					174И/24/2024-ГП-ОМ	Лист
			Изм.	Кол. уч	Лист	№ док.		Подп.

- принятие решения о комплексном развитии территории по инициативе органа местного самоуправления.

5.2. Население и система расселения

Днем основания поселка Кунерма является 16 марта 1975 года, когда строители БАМа приступили к расчистке просеки под временный поселок. Он быстро рос за счет миграционного притока, к 1977 г. там насчитывалось 626 жителей, и 4 апреля 1978 года Кунерма получила статус городского населенного пункта – рабочего поселка. В том же году Кунерминскому поселову был подчинен п. Гранитный. К 1979 г. численность жителей Кунермы составила уже 1,3 тыс. человек, а всего по поселову – около 2,8 тыс. чел. По завершении строительства западного участка БАМ в поселке разместилась железнодорожная станция, и с уходом строителей численность жителей стала резко снижаться. К октябрю 2002 г. она сократилась до 161 чел. В течение первого десятилетия XXI века население продолжало сокращаться главным образом за счет миграционного оттока, дополненного естественной убылью. Численность населения п. Кунерма на 01.01.2024 г. составляет 26 человек (20 человек- пенсионеры (рабочии), 5 человек в возрасте от 30- до 40 лет).

Законом Иркутской области городской населенный пункт рабочий поселок Кунерма Казачинско-Ленского района Иркутской области преобразовался в форме изменения его статуса в сельский населенный пункт поселок Кунерма Казачинско-Ленского района Иркутской области.

Оценка тенденций экономического роста территории в качестве одной из важнейших составляющих включает в себя анализ демографической ситуации. Возрастная, половая и национальная структуры населения выступают в качестве значимых факторов в определении проблем и перспектив развития рынка рабочей силы, а, следовательно, и производственного потенциала территории. Существует прямая зависимость между тенденциями изменения численности населения и экономическим развитием территории, в частности его производственной и социальной сферами. Прогнозирование изменения численности населения должно выполняться не только на основе экстраполяции динамики предыдущих лет, но и с учетом перспектив развития территории. Показатели естественного и механического прироста за предыдущие года, перечень мероприятий, запланированный в республиканских и районных про-

Инв. № подл.	Подп. и дата	Взам. инв. №								Лист
Изм.	Кол. уч.	Лист	№ док.	Подп.	Дата	174И/24/2024-ГП-ОМ				17

граммах по развитию территории, позволяют выполнить анализ фактической ситуации и скорректировать показатели в соответствии с ожидаемыми результатами.

Таблица 2 – Динамика численности постоянного населения Кунерминского муниципального образования по сведениям Федеральной службы государственной статистики

Годы	2014	2015	2016	2017	2018	2019	2024
Численность населения	39	36	30	32	31	28	26

За последние десять лет численность жителей муниципального образования характеризовалась в основном тенденцией к сокращению на 10 человека (Рисунок 1). Численность населения сокращается из-за отсутствия объектов социальной сферы (школа, детсад, больница аптека и другие).

Механический отток населения связан с появлением значительной безработицы, как официальной, так и скрытой, сокращением доходов населения и снижением уровня жизни, что усугубляется более высокими затратами на проживание в Иркутской области.

В целях сохранения накопленных потенциальных трудовых ресурсов появляется необходимость проведения мероприятий, направленных на снижение смертности населения в рабочих возрастах. Основная часть трудоспособного населения погибает под воздействием внешних факторов, поэтому устранение или уменьшение их влияния на человека может быть использовано как один из методов снижения смертности населения в целом.

В целом снижение смертности населения в настоящее время является одним из эффективных способов противостояния тенденциям депопуляции. Для этого необходимы меры, направленные на повышение уровня жизни населения, улучшение экологической обстановки, повышение доступности качественного здравоохранения. Для снижения заболеваемости – одного из основных факторов высокой смертности, необходима широкая пропаганда здорового образа жизни, направленная на изменение поведения населения в целях самосохранения.

Инв. № подл.	Взам. инв. №
	Подп. и дата

						174И/24/2024-ГП-ОМ	Лист
Изм.	Кол. уч	Лист	№ док.	Подп.	Дата		18

Численность населения Кунерминского муниципального образования

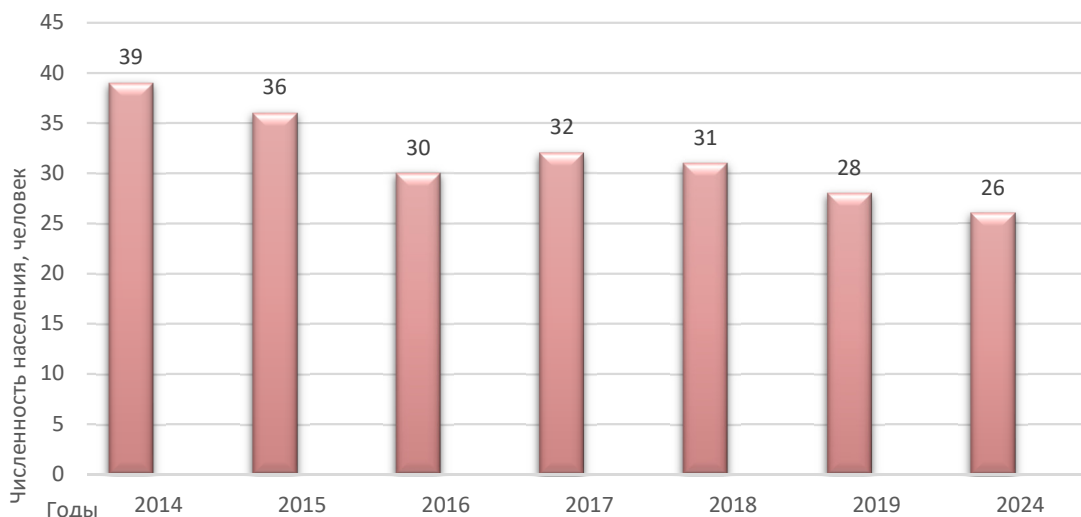


Рисунок 1. Показатели естественного движения населения поселения в период 20014 -20024 гг., человек

Мероприятия по увеличению демографической ситуации в Кунерминском муниципальном образовании:

1. Информирование населения о целевых программах для улучшения качества жизни, например программа «Сельский учитель», «Земский доктор», сельская ипотека

Сельская ипотека в России имеет несколько преимуществ и плюсов, которые делают ее привлекательной для сельскохозяйственных производителей:

- низкие процентные ставки. Процентные ставки по программе «Сельская ипотека» ниже, чем на коммерческом рынке кредитования, что делает кредиты доступнее для сельскохозяйственных предприятий и фермерских хозяйств;
- долгосрочное финансирование. Сельская ипотека предоставляет долгосрочное финансирование на срок до 20 лет, что дает возможность сельскохозяйственным производителям и предприятиям спланировать свою деятельность на длительный период;
- государственная поддержка. Программа “Сельская ипотека” является формой государственной поддержки сельского хозяйства и предоставляет заемщикам гарантии на займы, что снижает риски банков при выдаче кредитов;

Изм. № подл.	Подп. и дата	Взам. инв. №
--------------	--------------	--------------

Изм.	Кол. уч	Лист	№ док.	Подп.	Дата	174И/24/2024-ГП-ОМ

- развитие сельского хозяйства. Программа “Сельская ипотека” направлена на развитие сельского хозяйства, поэтому ее получение может помочь сельскохозяйственным производителям улучшить свои условия работы и увеличить доходность своей деятельности;

- разнообразие целей. Сельская ипотека может быть использована для приобретения земельных участков, строительства и реконструкции зданий, приобретения техники и оборудования, а также на другие цели, связанные с развитием сельского хозяйства;

- гибкие условия кредитования. Сельская ипотека может быть оформлена на различных условиях, включая сроки погашения, что позволяет выбрать наиболее удобный и выгодный вариант для заемщика.

2. Расширение и совершенствование системы содействия молодым семьям в решении социально-экономических, жилищных проблем, обеспечение льготных условий приобретения жилья при рождении детей

В соответствии с указом президента РФ № 63 "О мерах по социальной поддержке многодетных семей", многодетным семьям (всем членам семьи) во всех субъектах России положены:

- скидки за оплату услуг ЖКХ не ниже 30%: отопление, вода, канализация, газ и электроэнергия;

- компенсация топлива для обогрева жилья, если многодетная семья проживает в доме без центрального отопления;

- бесплатные лекарства по рецепту врача для детей в возрасте до 6 лет;

- бесплатный проезд на общественном транспорте (трамвай, троллейбус, метро и городской автобус);

- бесплатный проезд для школьников в автобусах пригородных и внутрирайонных линий;

- право на первоочередное поступление в детские сады;

- бесплатные завтраки и обеды для школьников;

- бесплатная школьная форма;

- бесплатная спортивная форма на весь период обучения детей в школе;

- бесплатные входные билеты в музеи, парки культуры и отдыха, а также на выставки один день в месяц;

Изм.	Кол. уч.	Лист	№ док.	Подп.	Дата	
Инд. № подл.	Подп. и дата	Взам. инв. №				

Изм.	Кол. уч.	Лист	№ док.	Подп.	Дата	174И/24/2024-ГП-ОМ
------	----------	------	--------	-------	------	--------------------

- первоочередное выделение садово-огородных участков;
- выделение земельных участков, желающим организовать крестьянские (фермерские) хозяйства, малые предприятия и другие коммерческие структуры;
- льготный земельный налог и арендная плата;
- льготные кредиты;
- Полное или частичное освобождение от уплаты регистрационного сбора с предпринимателей.

3. Предоставление рабочих мест по трудовому договору или индивидуальной предпринимательской деятельности.

4. Развитие сельского туризма и организация досуга

Преимущества сельского туризма:

- сокращение уровня безработицы, стимулирование создания новых рабочих мест;
- рост доходов и повышение жизненного уровня сельских жителей при относительно небольших финансовых затратах;
- развитие инфраструктуры сельских территорий;
- развитие малого и среднего предпринимательства;
- расширение ассортимента продукции приусадебного хозяйства;
- реализация на месте продукции личного производства (продукты питания – молоко, сыр и т.д., различные виды одежды);
- развитие и облагораживание местных достопримечательностей, сохранение и представление местных обычаев и традиций;
- повышение культурного, познавательного, образовательного уровня жизни сельского населения;
- пополнение местных бюджетов дополнительными средствами от туристов (покупка товаров и услуг и т.д.);
- уменьшение негативных экологических проблем, разгрузка крупных туристических центров путем распределения нагрузки на различные туристические зоны.

Изм. № подл.	Подп. и дата	Взам. инв. №

Изм.	Кол. уч	Лист	№ док.	Подп.	Дата	174И/24/2024-ГП-ОМ	Лист
							21

Использование территории

Территория Кунерминского поселения в границах муниципального образования, установленных в соответствии с законом Иркутской области от 16.12.2004 г. № 90-оз «О статусе и границах муниципальных образований Казачинско-Ленского района Иркутской области» составляет 125624756.762 кв. м. В рамках договора производится актуализация территории муниципального образования на 2024 год.

В соответствии с п.4 ст.5 ФЗ 218 границы муниципальных образований, границы населенных пунктов, сведения о которых внесены в Единый государственный реестр недвижимости, имеют неизменяемый, не повторяющийся во времени и на территории Российской Федерации идентификационный реестровый номер (далее - реестровый номер границ), присваиваемый органом регистрации прав.

Проектом учитываются границы населенных пунктов, сведения о которых внесены в государственный кадастр недвижимости:

- п. Кунерма, реестровый номер 38:07-4.118.

Существующее использование территории

Площадь жилой зоны муниципального образования составляет 54,7 га. Учреждения обслуживания, составляющие общественно-деловую зону поселка (объекты общественно-делового назначения, здравоохранения и социального обеспечения), размещаются на площади 0,9 га. Зона инженерной инфраструктуры равна 0,01 га. Зоны рекреационного назначения – 16,7 га. Зона кладбищ - 0,2 га.

Вне границ населенных пунктов зона инженерной и транспортной инфраструктур равна 116,5 га. Зона лесов - 12176,2 га. Площадь сельскохозяйственных угодий – 11,4 га. Зона акваторий располагается на 185,7 га.

Использование территории в границах муниципального образования на исходный год разработки генерального плана отражено в таблице 3.

Инв. № подл.	Подп. и дата	Взам. инв. №								Лист 23
			Изм.	Кол. уч	Лист	№ док.	Подп.	Дата	174И/24/2024-ГП-ОМ	

вания отражено в таблице 4.

Таблица 4 – Сведения о проектном использовании территории

Индекс зоны	Наименование функциональной зоны	п. Кунерма	Вне границ населенного пункта
		Площадь, га	Площадь, га
Жилые зоны			
Ж-1	Зона застройки индивидуальными жилыми домами	68,5	-
Общественно-деловые зоны			
ОД-1	Многофункциональная общественно-деловая зона	-	0,1
ОД-2	Зона специализированной общественной застройки	9,7	-
Производственные зоны, зоны инженерной и транспортной инфраструктур			
П-1	Зона инженерной инфраструктуры	1	0,5
П-2	Зона транспортной инфраструктуры	-	115,9
Зоны рекреационного назначения			
Р-1	Зона лесов	-	12151,3
Р-2	Зоны рекреационного назначения	18,1	-
Зоны сельскохозяйственного использования			
СХ-1	Зона сельскохозяйственных угодий	-	11,4
Зоны специального назначения			
СН-1	Зона кладбищ	0,2	-
Зоны акваторий			
	Зона акваторий	-	185,7

5.3. Предложение по изменению границ населенных пунктов

Проектом предлагается изменение границы п. Кунерма на 25 га, проведена работа по актуализации территориальных зон муниципального образования по сведениям единого государственного реестра недвижимости и лесоустроительных материалов.

Граница населенного пункта п. Кунерма увеличивается за счет земель лесного фонда.

Инв. № подл.	Взам. инв. №
	Подп. и дата

Изм.	Кол. уч.	Лист	№ док.	Подп.	Дата	174И/24/2024-ГП-ОМ	Лист
							25

Таблица 5 – Сведения о распределении земель по категориям

№ п/п	Категория земель	Существующая площадь, га	Проектная площадь земель, га
1.	Земли сельскохозяйственного назначения	11,4	11,4
2.	Земли населенных пунктов	72,5	97,5
3.	Земли промышленности, энергетики, транспорта, связи, радиовещания, телевидения, информатики, земли для обеспечения космической деятельности, земли обороны, безопасности и земли иного специального назначения	116,5	116,5
4.	Земли лесного фонда	12176,2	12151,3
5.	Земли водного фонда	185,7	185,7
Всего в границах сельского поселения		12562,4	12562,4

Перевод земель осуществляется в соответствии с Федеральным законом от 21.12.2004 N 172-ФЗ "О переводе земель или земельных участков из одной категории в другую".

В соответствии с п.2 ч.1 , ч. 5 ст. 25 Градостроительного кодекса РФ согласование проекта генерального плана муниципального образования с уполномоченным федеральным органом исполнительной власти в отношении земель лесного фонда предусмотрено только в случае если предусматривается включение в границы населенных пунктов (в том числе образуемых населенных пунктов), входящих в состав поселения, городского округа, земельных участков из земель лесного фонда. Иные вопросы, не предусмотренные ч. 1-4.1. ст. 25 Градостроительного кодекса РФ не могут рассматриваться при согласовании проекта генерального плана.

Обязательным приложением к генеральному плану являются сведения о границах населенных пунктов (в том числе границах образуемых населенных пунктов), входящих в состав поселения или городского округа, которые должны содержать графическое описание местоположения границ населенных пунктов, перечень координат характерных точек этих границ в системе координат, используемой для ведения Единого государственного реестра недвижимости. Органы местного самоуправления поселения, городского округа также вправе подготовить текстовое описание местоположения границ населенных пунктов. Формы графического и текстового описания местоположения границ населенных пунктов, требования к точности определения координат характерных точек границ населенных пунк-

Изм.	Кол. уч.	Лист	№ док.	Подп.	Дата

г) не допускать в местах прилегания к лесным массивам скопление сухостоя, валежника, порубочных остатков и других горючих материалов;

д) отделять границу полосы отвода на участках курсирования поездов на паровозной тяге от опушки естественного леса противопожарной опашкой шириной от 3 до 5 метров или минерализованной полосой шириной не менее 3 метров.

К коммунальным услугам, предоставляемым населению и юридическим лицам п. Кунерма относятся: теплоснабжение, водоснабжение, водоотведение, электроснабжение.

Водоснабжение

Водоснабжение в посёлке централизованное, осуществляется от водозабора подземных вод, состоящего из 2 артезианских скважин глубиной 110 м. Скважины оборудованы погружными насосами ЭЦВ6-10-110. Трубопроводы водоснабжения проложены совместно с трубопроводами теплоснабжения. Водозаборные сооружения и сети введены в эксплуатацию в 1981 г.

Обеспечение потребителей холодной водой осуществляется от центрального водозабора (круглый год), горячей водой – от электростанции (отопительный период). Эксплуатационная зона централизованного водоснабжения практически совпадает с эксплуатационной зоной централизованного теплоснабжения.

Собственником сооружений и сетей водоснабжения поселения является Кунерминское сельское поселение. Функции эксплуатирующей организации в сфере водоснабжения в настоящее время выполняет МУП ЖКХ «Кунерма».

Инв. № подл.	Подп. и дата	Взам. инв. №					174И/24/2024-ГП-ОМ	Лист 30
			Изм.	Кол. уч	Лист	№ док.		

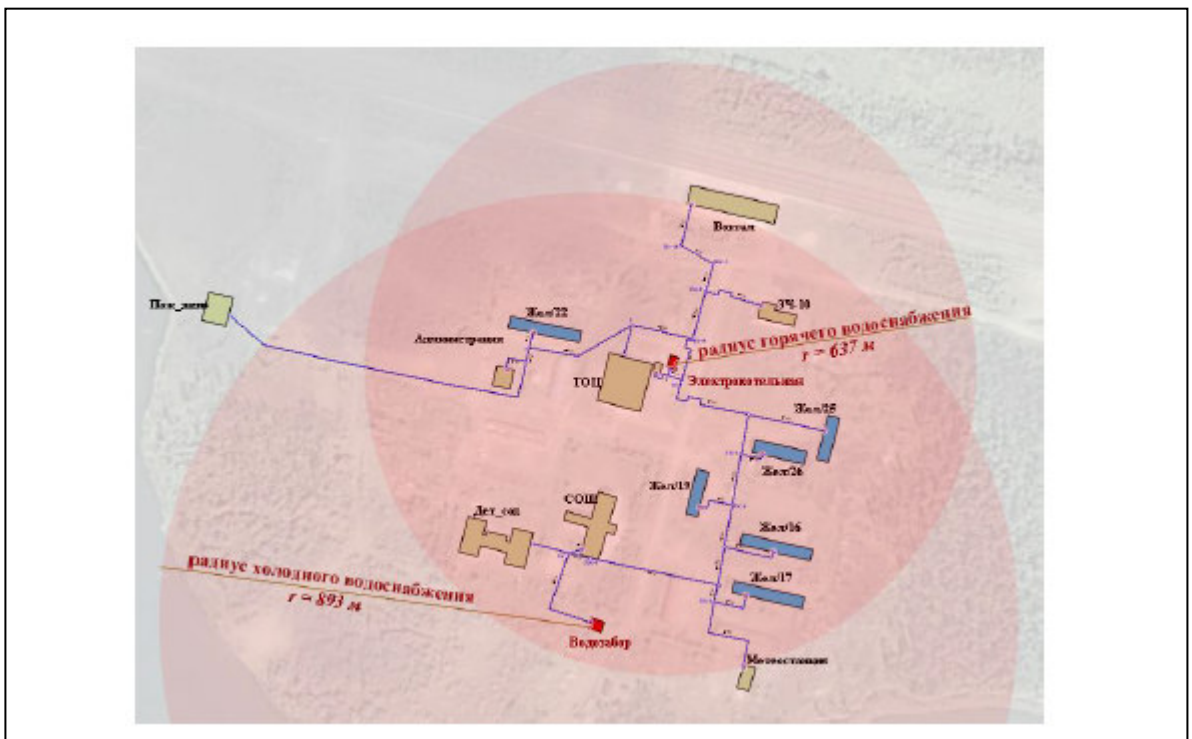


Рисунок 1. Схема централизованных систем холодного и горячего водоснабжения п. Кунерма

В настоящее время водой обеспечиваются: 5 жилых и 6 общественных зданий, 1 котельная. Водоснабжение котельной осуществляется от поселкового водопровода. Резервного водоснабжения в котельной нет, но имеются емкости запаса воды (2 шт. по 10 м³). Эти же емкости используются как баки аккумуляторы.

Годовой расчётный расход холодной воды в рассматриваемом поселении составляет 14 263 м³/год, горячей воды – 4 217 м³/год.

Планируется проведение реконструкции артезианских скважин.

Зоны санитарной охраны источников водоснабжения

Зоны санитарной охраны (ЗСО) источников водоснабжения определяются в соответствии с требованиями СанПиН 2.1.4.1110-02. Санитарные правила и нормы «Зоны санитарной охраны источников водоснабжения и водопроводов питьевого назначения».

ЗСО организуются на всех водопроводах, вне зависимости от ведомственной принадлежности, подающих воду, как из поверхностных, так и из подземных источников. Основной целью создания и обеспечения режима ЗСО является санитарная охрана от загрязнения источников водоснабжения и водопроводных сооружений, а также территорий, на которых они расположены.

Изм. № подл.	Подп. и дата	Взам. инв. №

Изм.	Кол. уч.	Лист	№ док.	Подп.	Дата

Гигиенические требования к охране подземных вод от загрязнения установлены санитарными правилами («СП 2.1.5.1059-01»), разработанными на основании Федерального закона от 30.03.99 № 52-ФЗ «О санитарно-эпидемиологическом благополучии населения».

Согласно СанПиН 2.1.4.1110-02 «Зоны санитарной охраны источников водоснабжения и водопроводов питьевого назначения» от 26.02.2002, введённым в действие 01.06.2002, для каждой системы водоснабжения составляется проект водозабора, в составе которого рассчитываются зоны санитарной охраны трёх поясов, чётко определяются мероприятия по соблюдению условий хозяйственной деятельности в этих зонах:

– Первый пояс – граница первого пояса устанавливается на расстоянии не менее 30 м от водозабора – при использовании защищённых подземных вод и на расстоянии не менее 50 м – при использовании недостаточно защищённых подземных вод.

– Второй пояс – радиус определяется расчётом, защищает от микробиологических загрязнений.

– Третий пояс – радиус определяется расчётом, защищает от химических загрязнений.

Первый пояс (строгого режима) включает территорию расположения водозаборов, площадок всех водопроводных сооружений и водопроводящего канала. Его назначение – защита места водозабора и водозаборных сооружений от случайного или умышленного загрязнения и повреждения.

Второй и третий пояса (пояса ограничений) включают территорию, предназначенную для предупреждения загрязнения воды источников водоснабжения.

Согласно СанПиН 2.1.4.1110-02 «Зоны санитарной охраны источников водоснабжения и водопроводов питьевого назначения», в первом поясе ЗСО поверхностных водозаборов не допускается:

- посадка высокоствольных деревьев;
- все виды строительства, не имеющие непосредственного отношения к эксплуатации, реконструкции и расширению водопроводных сооружений;
- прокладка трубопроводов различного назначения;
- размещение жилых и хозяйственно-бытовых зданий;

Инв. № подл.	Подп. и дата	Взам. инв. №							Лист
			174И/24/2024-ГП-ОМ						
Изм.	Кол. уч.	Лист	№ док.	Подп.	Дата				32

побочных продуктов производства, сокращение водопотребления и водоотведения путём внедрения систем оборотного водоснабжения.

Водоотведение

В п. Кунерма отведение хозяйственно-бытовых стоков производится в сеть канализации и далее на КОС. Протяжённость сетей составляет свыше 4 км. Проектная производительность КОС – 300 м³/сут. Очистные сооружения были введены в эксплуатацию в 1981 г. В настоящее время КОС не работают – заброшены, но стоки продолжают поступать. Происходит постепенное обводнение и разрушение зданий и сооружений, и сброс неочищенных сточных вод в р. Кунерма.

Планируется реконструкция КОС: установка блочно-модульных очистных сооружений КУОСВ-150 производительностью 150 м³/сут со сбросом очищенных сточных вод в р.Кунерма. При этом технология очистки воды будет основываться на биологическом удалении из сточных вод загрязняющих веществ с последующей доочисткой воды на напорном фильтре и обеззараживанием её ультрафиолетовым излучением.

Газоснабжение

В Кунерминском муниципальном образовании в настоящее время газоснабжение природным газом отсутствует.

Услуги сотовой подвижной связи

В настоящее время сотовая связь стала основной заменой фиксированной телефонии. Низкие тарифы, отличная зона покрытия территории сельского поселения почти всеми операторами связи, низкая стоимость мобильных устройств вызвало резкий рост числа абонентов. Фактически, по стоимости обслуживания сотовые операторы вплотную приблизились к фиксированной телефонии и создали ей серьезную конкуренцию.

Основные этапы развития сотовой связи:

- создание сетей сотовой связи следующего поколения (LTE), на основе существующей инфраструктуры базовых станций и коммутаторов.
- строительство новых базовых станций и расширение зоны охвата.

Изм. № подл.	Подп. и дата	Взам. инв. №
--------------	--------------	--------------

Изм.	Кол. уч	Лист	№ док.	Подп.	Дата	174И/24/2024-ГП-ОМ
------	---------	------	--------	-------	------	--------------------

- выравнивание зон покрытия всех сотовых операторов
- снижение тарифов и дальнейшее расширение дополнительных мобильных сервисов.

Теплоснабжение

В границах рассматриваемой территории поселения имеется только один источник централизованного теплоснабжения - котельная "Электро". Рассматриваемый теплоисточник расположен: центральная часть поселения (Железнодорожная, 7). Тепловая энергия потребителям подаётся в горячей воде. Подробные характеристики подключенных потребителей тепла

Максимальный радиус централизованного теплоснабжения составляет 494 м.

Зоной действия рассматриваемой системы теплоснабжения является все оставшиеся здания поселения. Собственником рассматриваемого теплоисточника является Кунерминское муниципальное образование. Организацией, обслуживающей рассматриваемый теплоисточник, является МУП "Удачный". Процентное соотношение отапливаемой площади по группам тепловых потребителей в системе теплоснабжения котельная "Электро": 35.7% - жилые, 64.3% - нежилые. Строительства нового источника тепловой энергии с комбинированной выработкой тепловой и электрической энергии для обеспечения перспективных тепловых нагрузок не требуется.

Инв. № подл.	Подп. и дата	Взам. инв. №							Лист
Изм.	Кол. уч	Лист	№ док.	Подп.	Дата	174И/24/2024-ГП-ОМ			35

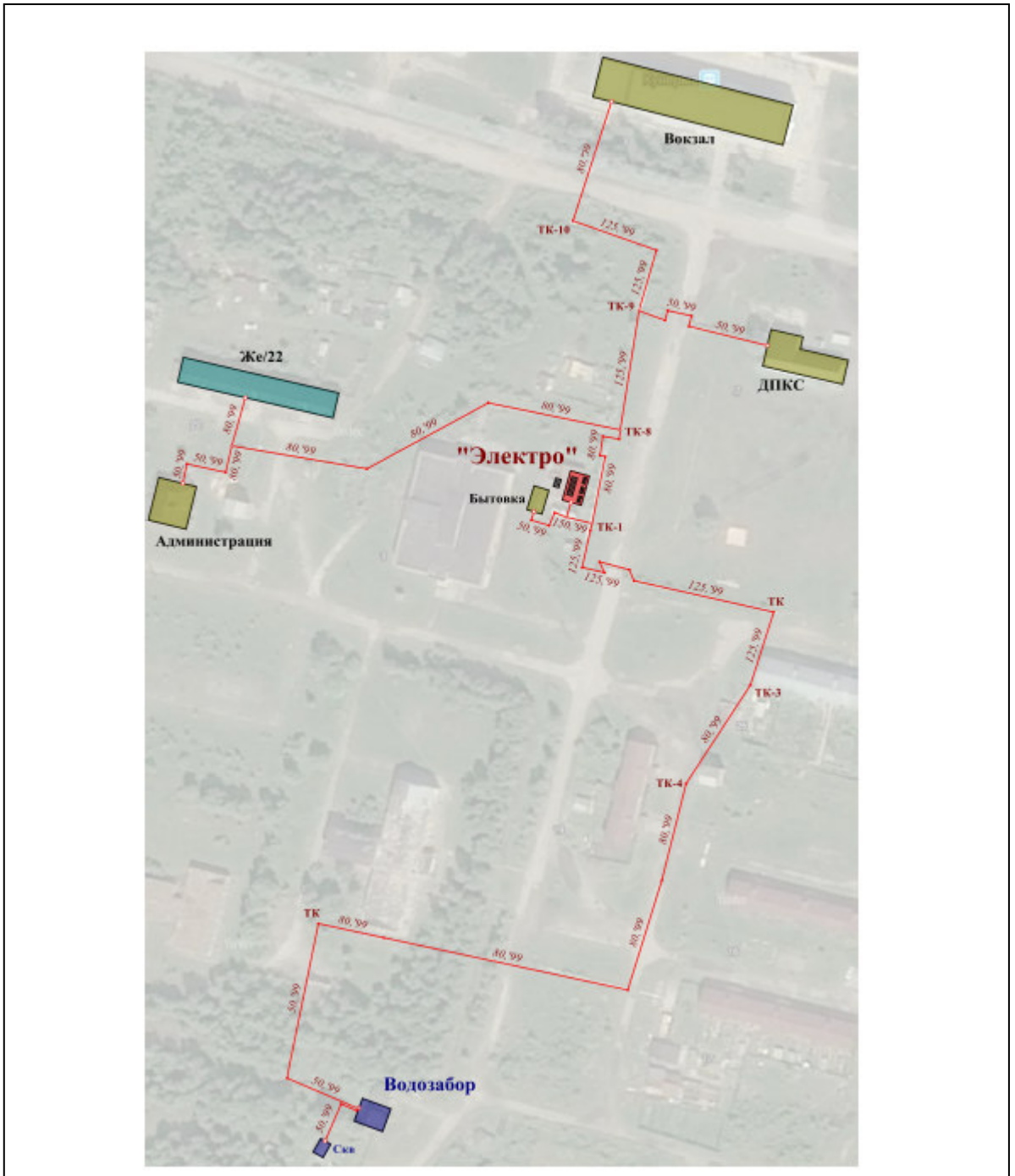


Рисунок 2. Схема теплоснабжения п. Кунерма

Электроснабжение

Источником электроснабжения п. Кунерма является ПС «Кунерма» 220/27.5/10кВ, получающая питание от ПС «Киренга». На ПС «Кунерма» установлено 3 трансформатора мощностью 25 МВА каждый. По территории Кунерминского муниципального образования проходят следующие ЛЭП: ВЛ220кВ ПС «Киренга» - ПС «Северобайкальск»; ВЛ220кВ ПС «Киренга» - ПС «Даван».

Инд. № подл.	Подп. и дата	Взам. инв. №

Изм.	Кол. уч.	Лист	Подок.	Подп.	Дата

Таблица 6 – Сведения об объектах электросетевого хозяйства ОАО «РЖД»

№ п/п	Существующий источник электроснабжения, класс напряжения	Местоположение	Количество трансформаторов, мощность, МВА	Загрузка трансформаторов в зимний период времени, МВА	Год ввода в эксплуатацию	% износа трансформаторов
1.	ТП-1 10/0,4 кВ	ст. Кунерма	2*630 кВА	0,435 МВА, 69%	1982	100
2.	ТП-2 10/0,4 кВ	ст. Кунерма	250+100 кВА	0,09 МВА, 90%	1982	100
3.	ТП-3 10/0,4 кВ	ст. Кунерма	2*100 кВА	0,009 МВА, 0,09%	1982	100
4.	КТП-2 10/0,4 кВ	ст. Кунерма	1000 кВА	0,002 МВА, 0,003%	2000	60

Интернет, радиотелефонная связь

Услуги доступа в сеть Интернет и услуги связи предоставляют компании ООО «ГТК связь» «Макрорегион Сибирь», АО «Компания Транс Телеком» «Макрорегион Сибирь», Тайшетский региональный центр связи – структурного подразделения Иркутской дирекции связи-структурного подразделения Центральной станции связи – филиала ОАО «РЖД» г. Вихоревка, ООО «Спутниковая связь» г. Красноярск, АО «КБ Искра» г. Красноярск (таксофоны).

Организация работ по сбору и вывозу бытовых отходов и мусора

В соответствии с территориальной схемой обращения с отходами в Иркутской области, утвержденной приказом министерства природных ресурсов и экологии Иркутской области от 29 декабря 2017 года № 43-мпр (в редакции от 6 октября 2023 года № 66-51/1-мпр), ликвидация отходов на территории Кунерминского муниципального образования производится оператором ООО «РТ-НЭО». Полигон расположен по адресу: Казачинско-Ленский район, Казачинско-Ленское лесничество, Казачинское участковое лесничество, Казачинско-Ленская дача, квартал № 107, выдел 9.

Проектом предусматриваются мероприятия по сбору и удалению отходов по существующей схеме по обращению с твердыми коммунальными отходами. Для удаления отходов применяется система несменяемых сборников в соответствии с утвержденным реестром контейнерных площадок на территории.

Контейнерные площадки должны быть удалены от жилых домов, детских учреждений, мест отдыха населения на расстояние не менее 20, но не более 100 м.

Изм. № подл.	Подп. и дата	Взам. инв. №

Изм.	Кол. уч.	Лист	№ док.	Подп.	Дата	174И/24/2024-ГП-ОМ	Лист 38

Площадки для контейнеров должны иметь: ровное асфальтовое или бетонное покрытие, уклон в сторону проезжей части 0,02%, ограждение зелеными насаждениями или какое-либо другое ограждение (кирпичное, сетчатое, бетонное и т.п.).

Обращение с твердыми коммунальными отходами

Содержание и уборка прилегающих территорий, организация благоустройства придомовых территорий, территорий индивидуальных жилых, многоквартирных домов, порядок организации благоустройства территорий поселений, требования к благоустройству территорий размещения контейнерных площадок для сбора крупногабаритных отходов, сбору, вывозу и складированию уличного смета, снега и льда, организации благоустройства территории административных объектов, объектов социальной сферы, торговли, общественного питания, территорий розничных рынков и ярмарок осуществляется в соответствии с Правилами благоустройства территории Кунерминского муниципального образования Казачинско-Ленского района Иркутской области.

Согласно ст. 42 Земельного Кодекса Российской Федерации от 21.10.2001 № 136-ФЗ собственники земельных участков обязаны не допускать загрязнение, истощение, деградацию, порчу, уничтожение земель и почв и иное негативное воздействие на земли и почвы. В связи с чем, ответственность за несанкционированное размещение отходов возложена на собственников земельных участков.

Основными мероприятиями, стоящими перед администрацией поселения в области обращения с отходами производства и потребления, является:

- выявление несанкционированных свалок и их рекультивация;
- своевременный вывоз мусора с территории жилой застройки;
- обеспечение предоставления всем физическим и юридическим на территории поселения услуг по сбору, вывозу и утилизации ТБО в соответствии с действующим природоохранным законодательством;
- увеличение количества контейнеров на территории населённых пунктов;
- профилактическая работа с населением, организациями и учреждениями по вопросу недопустимости образования стихийных свалок мусора, о необходимости содержания в надлежащем состоянии своих территорий;
- распространение среди населения экологических знаний, используя СМИ.

Изм. № подл.	Подп. и дата	Взам. инв. №
--------------	--------------	--------------

Изм.	Кол. уч	Лист	№ док.	Подп.	Дата	174И/24/2024-ГП-ОМ	Лист 39
------	---------	------	--------	-------	------	--------------------	------------

тельства Российской Федерации от 12.10.2016 № 1037. В соответствии с указанным постановлением, органом, принимающим решение, об установлении охранной зоны, утверждающее местоположение ее границ является территориальный орган Федеральной службы государственной регистрации, кадастра и картографии (по месту нахождения пункта ГГС).

Указанным постановлением Правительства РФ устанавливаются границы охранной зоны пункта ГГС на местности, а именно квадрат со сторонами 4 метра, которые ориентированы по сторонам света и центральной точкой которого является центр пункта.

Инв. № подл.	Подп. и дата	Взам. инв. №					174И/24/2024-ГП-ОМ	Лист
			Изм.	Кол. уч.	Лист	№ док.		Подп.

Особо охраняемые природные территории

Особо охраняемые природные территории (далее – ООПТ) – участки земли и воздушного пространства над ними, где располагаются природные комплексы и объекты, которые имеют особое природоохранное, научное, культурное, эстетическое, рекреационное и оздоровительное значение, изъяты решениями органов государственной власти полностью или частично из хозяйственного использования и для которых установлен режим особой охраны.

ООПТ предназначены для сохранения типичных и уникальных природных комплексов, и ландшафтов, биологического разнообразия животного и растительного мира, охраны объектов природного и культурного наследия, а также для сохранения благоприятной окружающей среды и необходимых условий для жизнедеятельности населения. Создание и сохранение ООПТ является наиболее эффективной формой для поддержания экологического баланса и природоохранной деятельности.

Согласно приказу министерства природных ресурсов и экологии Иркутской области от 28 декабря 2023 № 66-64-мпр "Об утверждении Перечня особо охраняемых природных территорий регионального и местного значения Иркутской области" в границах Кунерминского муниципального образования Казачинско-Ленского района Иркутской области, особо охраняемых природные территории регионального и местного значения отсутствуют.

В соответствии со схемой территориального планирования Иркутской области, утвержденной постановлением Правительства Иркутской области от 2 ноября 2012 года № 607-пп (с изменениями от 23 ноября 2023 года № 1062-пп), в границах Кунерминского сельского поселения Казачинско-Ленского района, планируемые особо охраняемые природные территории регионального значения отсутствуют.

Инв. № подл.	Подп. и дата	Взам. инв. №							174И/24/2024-ГП-ОМ	Лист
										44
			Изм.	Кол. уч	Лист	№ док.	Подп.	Дата		

Раздел 7. Перечень и характеристика основных факторов риска возникновения чрезвычайных ситуаций природного и техногенного характера

В соответствии с Федеральным законом от 21.12.1994 № 68-ФЗ "О защите населения и территорий от чрезвычайных ситуаций природного и техногенного характера" мероприятия, направленные на предупреждение чрезвычайных ситуаций, а также на максимально возможное снижение размеров ущерба и потерь в случае их возникновения, проводятся заблаговременно. Планирование и осуществление мероприятий по защите населения и территорий от чрезвычайных ситуаций проводятся с учетом экономических, природных и иных характеристик, особенностей территорий и степени реальной опасности возникновения чрезвычайных ситуаций.

Оценка степени опасности (риска) данных факторов создаст предпосылки комплексного осуществления мероприятий по снижению рисков возникновения и смягчению последствий ЧС в существующих местах расселения и деятельности населения. С учетом суммарного значения источников опасности природного и техногенного характера, территория проектирования отнесена к зоне жесткого контроля, где необходима оценка целесообразности мер по уменьшению риска на всех стадиях проектирования, а также при строительстве и эксплуатации объектов.

Чрезвычайная ситуация – это обстановка на определенной территории, сложившаяся в результате аварии, опасного природного явления, катастрофы, стихийного или иного бедствия, которые могут повлечь или повлекли за собой человеческие жертвы, ущерб здоровью людей или окружающей природной среде, значительные материальные потери и нарушение условий жизнедеятельности людей.

Поражающий фактор источника ЧС – составляющая опасного явления или процесса, вызванная источником чрезвычайной ситуации и характеризующаяся физическими, химическими и биологическими действиями или проявлениями, которые определяются или выражаются существующими параметрами.

Изм. № подл.	Подп. и дата	Взам. инв. №					174И/24/2024-ГП-ОМ	Лист
Изм.	Кол. уч	Лист	№ док.	Подп.	Дата			
							45	

Перечень возможных источников чрезвычайных ситуаций природного характера:

Источник природной чрезвычайной ситуации – опасное природное явление или процесс, в результате которого на определенной территории или акватории произошла или может возникнуть чрезвычайная ситуация.

Поражающий фактор источника природной чрезвычайной ситуации – составляющая опасного природного явления или процесса, вызванная источником природной чрезвычайной ситуации и характеризующаяся физическими, химическими, биологическими действиями или проявлениями, которые определяются или выражаются соответствующими параметрами.

Зона природной чрезвычайной ситуации – территория или акватория, на которой возникла природная чрезвычайная ситуация в результате возникновения источника природной чрезвычайной ситуации или распространения его последствий из других районов.

Опасное геологическое явление – событие геологического происхождения или результат деятельности геологических процессов, возникающих в земной коре под действием различных природных или геодинамических факторов или их сочетаний, оказывающих или способных оказать поражающие воздействия на людей, сельскохозяйственных животных и растения, объекты экономики и окружающую природную среду. Риска возникновения опасных геологических явлений нет, в связи с отсутствием на территории муниципального образования лавино-, оползне-, селеопасных участков.

Землетрясение – подземные толчки и колебания земной поверхности, возникающие в результате внезапных смещений и разрывов в земной коре или верхней части мантии Земли и передающиеся на большие расстояния в виде упругих колебаний.

Опасное гидрологическое явление – событие гидрологического происхождения или результат гидрологических процессов, возникающих под действием различных природных или гидродинамических факторов или их сочетаний, оказывающих поражающее воздействие на людей, сельскохозяйственных животных и растения, объекты экономики и окружающую среду. Населенные пункты муниципального образования не подвержены опасным гидрологическим процессам.

Изм. № подл.	Подп. и дата	Взам. инв. №							Лист
			174И/24/2024-ГП-ОМ						
Изм.	Кол. уч	Лист	№ док.	Подп.	Дата				

ся и распространяется ударная волна, способная привести или приводящая к возникновению техногенной чрезвычайной ситуации.

Пожар – неконтролируемое горение, приводящее к ущербу.

На территории возможны техногенные пожары в зданиях и сооружениях:

- производственного, сельскохозяйственного назначения;
- предприятий торговли;
- складского назначения;
- жилого, административного, учебно-воспитательного, социального и культурно-досугового назначения;
- здравоохранения.

На территории муниципального образования взрыво- и пожароопасных объектов нет.

Транспортная авария – авария на транспорте, повлекшая за собой гибель людей, причинение им тяжелых телесных повреждений, уничтожение и повреждение транспортных сооружений и средств или ущерб окружающей природной среде.

К транспортным чрезвычайным ситуациям относятся:

железнодорожная авария – авария на железной дороге, повлекшая за собой повреждение одной или нескольких единиц подвижного состава железных дорог до степени капитального ремонта и (или) гибель одного или нескольких человек, причинение им телесных повреждений различной тяжести, либо полный перерыв движения на аварийном участке, превышающий нормативное время;

дорожно-транспортное происшествие (ДТП) – транспортная авария, возникшая в процессе дорожного движения, с участием транспортного средства и повлекшая за собой гибель людей и (или) причинение им тяжелых телесных повреждений, повреждения транспортных средств, дорог, сооружений, грузов или иной материальный ущерб;

аварии на водном транспорте – авария, произошедшая в результате стихийных явлений, по техническим причинам или по вине человека, повлекшая за собой разрушение или повреждение водного транспорта, гибель людей и (или) причинение им тяжелых телесных повреждений или иной материальный ущерб.

Изм. № подл.	Подп. и дата	Взам. инв. №							Лист
			174И/24/2024-ГП-ОМ						
Изм.	Кол. уч.	Лист	№ док.	Подп.	Дата				48

ки, связанной с бытовыми пожарами, в результате большего использования обогревательных приборов.

Лесные (ландшафтные) пожары

Характер лесной растительности меняется в зависимости от особенностей рельефа, почв и гидротермического режима.

Лесные участки представлены смешанными лесами. Наиболее неблагоприятными в пожароопасном отношении являются май – июнь, когда сохраняется ветреная погода, способствующая быстрому высыханию лесных горючих материалов и распространению возникших очагов пожаров на значительные площади. Пик горимости приходится на середину мая – начало июня.

Основной причиной возникновения лесных (ландшафтных) пожаров является человеческий фактор, в связи с массовым посещением населением лесов, а также проведение неконтролируемых палов травы.

Основной поражающий фактор пожаров – высокая температура определяет размеры зоны поражения. Тепловое излучение из этой зоны способно привести к поражению людей и сельскохозяйственных животных, возгоранию горючих материалов, линий электропередач и связи на деревянных столбах за ее пределами, задымлению больших территорий, ограничению видимости.

На территории муниципального образования опасность перехода лесного пожара существует в границах, прилегающих к лесополосе.

В случае приближения лесного пожара к границам населенных пунктов возможно перекидывания огня на промышленные и жилые постройки. Кроме того, возможно значительное задымление территории поселения.

Пожары могут вызывать нарушение жизнедеятельности объектов экономики и населенного пункта в результате уничтожения огнем важных объектов, необходимых для нормального функционирования поселения.

Территории, подверженные риску возникновения лесных пожаров и их переходу на населенные пункты, обозначены на чертеже «Карта территорий, подверженных риску возникновения чрезвычайных ситуаций природного и техногенного характера» настоящего проекта.

Изм. № подл.	Подп. и дата	Взам. инв. №							Лист
			174И/24/2024-ГП-ОМ						
Изм.	Кол. уч.	Лист	№ док.	Подп.	Дата				

Состояние атмосферного воздуха и оценка влияния планируемых объектов

Состояние воздушного бассейна является одним из основных экологических факторов, определяющих экологическую ситуацию и условия проживания населения.

Состояние атмосферного воздуха определяется условиями циркуляции и степенью хозяйственного освоения рассматриваемой территории, а также характеристиками фонового состояния атмосферы.

На территории поселения промышленные объекты со значительными выбросами в окружающую среду отсутствуют.

Источники загрязнения атмосферного воздуха

Источниками загрязнения в поселении является печное отопление частного сектора.

Автомобильный транспорт является одним из крупных загрязнителей атмосферного воздуха, выбросы от которого содержат окись углерода, окись азота, углеводороды и др.

Воздействие транспорта на окружающую среду многообразно и проявляется, прежде всего, в постоянном загрязнении атмосферного воздуха и почв токсичными веществами отработанных газов транспортных двигателей. Основную долю выбросов от автотранспорта составляют оксиды углерода и азота, углеводороды, сажа, соединения свинца.

Трансграничное загрязнение – загрязнение атмосферного воздуха в результате переноса вредных (загрязняющих) веществ, источник загрязнения которых расположен за границами рассматриваемой территории. Масштаб распространения отдельных загрязняющих веществ (оксидов азота, оксидов серы, соединений тяжелых металлов, летучих органических соединений, стойких органических загрязнителей и др.) от источников выбросов в результате трансграничного загрязнения может достигать сотен и тысяч километров. Трансграничное загрязнение определяется временем окисления и скоростью, с которой происходит окисление, а также зависит от размеров аэрозолей.

Для источников, оказывающих негативное влияние на атмосферный воздух различного вида деятельности установлены ориентировочные санитарно-защитные зоны согласно СанПиН 2.2.1/2.1.1.1200-03 "Санитарно-защитные зоны и санитарная классификация предприятий, сооружений и иных объектов".

Изм.	Кол. уч	Лист	№ док.	Подп.	Дата	174И/24/2024-ГП-ОМ	Лист
Изм.	Кол. уч	Лист	№ док.	Подп.	Дата		

Выводы:

на территории сельского поселения предприятия со значительными выбросами в атмосферный воздух отсутствуют;

основное влияние на атмосферный воздух оказывают объекты: предприятия по деревообработке (пилорамы), в меньшей степени объекты сельского хозяйства;

часть жилой застройки в населенных пунктах находится в санитарно-защитных зонах объектов сельского хозяйства;

в целом, территория поселения имеет относительно благоприятную экологическую обстановку.

Рекомендации:

В целях предупреждения вреда, который может быть причинен окружающей среде, здоровью и генетическому фонду человека, стандартами на новую технику, материалы, вещества и другую продукцию, которые могут оказать вредное воздействие на атмосферный воздух, необходимо соблюдать требования в области охраны окружающей среды.

При размещении, проектировании, строительстве и вводе в эксплуатацию новых и реконструируемых объектов, при техническом перевооружении действующих объектов граждане, индивидуальные предприниматели, юридические лица обязаны осуществлять меры по максимально возможному снижению выброса загрязняющих веществ с использованием малоотходной и безотходной технологии, комплексного использования природных ресурсов, а также мероприятия по улавливанию, обезвреживанию и утилизации вредных выбросов и отходов.

Размещение объектов капитального строительства должно приниматься с учетом требований законодательства в области охраны атмосферного воздуха и санитарно-эпидемиологического благополучия населения. При градостроительной деятельности необходимо учитывать следующие требования:

- не допускается жилая застройка территорий, находящихся в зоне негативного влияния стационарных источников загрязнения атмосферы и характеризующихся превышением ПДК по одному или нескольким компонентам;

- не допускается строительство объектов здравоохранения, дошкольного и начального образования, в зонах негативного влияния стационарных источников загрязнения атмосферы, характеризующихся превышением 0,8 ПДК по одному или нескольким компонентам;

Изм. № подл.	Подп. и дата	Взам. инв. №							Лист
			174И/24/2024-ГП-ОМ						
Изм.	Кол. уч.	Лист	№ док.	Подп.	Дата				52

транспортно- эксплуатационными характеристиками, обеспечивающими комфорт и безопасность движения.

Решение задачи совершенствования существующего транспортного каркаса осуществляется по следующим направлениям:

- повышение качественных характеристик дорожной сети;
- развитие придорожного сервиса (автозаправочные комплексы, станции технического обслуживания, кафе, мотели и т. п.).

Для повышения транспортно-эксплуатационных характеристик существующей сети автомобильных дорог и снижения негативного влияния транспорта на окружающую среду проектом предусматривается проведение реконструкции дорожной сети в границах поселения.

Общие требования к эксплуатации взрывопожароопасных объектов:

Хранить в складах (помещениях) вещества и материалы необходимо с учетом их пожароопасных физико-химических свойств (способность к окислению),

- самонагреванию и воспламенению при попадании влаги, соприкосновении с воздухом и т.п.

Баллоны с ГГ, емкости (бутылки, бутыли, другая тара) с ЛВЖ и ГЖ, а также аэрозольные упаковки должны быть защищены от солнечного и иного теплового воздействия.

Электрооборудование складов по окончании рабочего дня должно обесточиваться. Дежурное освещение в помещениях складов, а также эксплуатация газовых плит, электронагревательных приборов и установка штепсельных розеток не допускается.

При хранении материалов на открытой площадке площадь одной секции (штабеля) не должна превышать 300 м², а противопожарные разрывы между штабелями должны быть не менее 6 м.

В зданиях, расположенных на территории баз и складов, не разрешается проживание персонала и других лиц.

В цеховых кладовых не разрешается хранение ЛВЖ и ГЖ в количестве, превышающем установленные на предприятии нормы. На рабочих местах количество этих жидкостей не должно превышать сменную потребность.

Не разрешается хранение горючих материалов или негорючих материалов в горючей таре в помещениях подвальных и цокольных этажей, не имеющих окон с при-

Изм. № подл.	Подп. и дата	Взам. инв. №
--------------	--------------	--------------

Изм.	Кол. уч.	Лист	№ док.	Подп.	Дата	174И/24/2024-ГП-ОМ	Лист
							55

емками для дымоудаления, а также при сообщении общих лестничных клеток зданий с этими этажами.

Территории нефтебаз (складов), наливных и перекачивающих станций должны быть ограждены заборами высотой не менее 2 м.

Обвалования вокруг резервуаров, а также проезды через них должны находиться в исправном состоянии. Площадки внутри обвалования должны быть спланированы и засыпаны песком.

Предупреждение и минимизация последствий аварий на коммунально-энергетических сетях

Проектом предусматривается создание устойчивой системы жизнеобеспечения населения, для этого планируется выполнение ряда инженерно-технических мероприятий:

- замена изношенных коммунально-энергетических сетей;
- реконструкция трансформаторных подстанций и линий электропередач, находящихся в неудовлетворительном состоянии;
- организация сплошных ограждений зон строгого режима на водозаборных сооружениях.

При разработке проектов на вновь строящиеся, реконструируемых, подлежащих реконструкции или расширению коммуникациях и объектах хозяйства необходимо выполнение превентивных мероприятий по повышению устойчивости:

Сетей электроснабжения:

- электросети должны проектироваться с учетом обеспечения устойчивого электроснабжения рассматриваемой территории в условиях мирного и военного времени;
- схема электрических сетей энергосистем должна предусматривать возможность автоматического деления энергосистемы на сбалансированные независимо работающие части;
- электроприемники первой категории должны быть обеспечены электроэнергией от двух независимых взаимно резервирующих источников питания, а перерыв их электроснабжения при нарушении электроснабжения от одного из источников питания может быть допущен лишь на время автоматического восстановления питания;

Изм. № подл.	Подп. и дата	Взам. инв. №
--------------	--------------	--------------

Изм.	Кол. уч.	Лист	№ док.	Подп.	Дата	174И/24/2024-ГП-ОМ
------	----------	------	--------	-------	------	--------------------

- образование облака топливозвоздушной смеси в цистерне с последующим взрывом, образование воздушной ударной волны, разрушение окружающих транспортных средств.

Аварии на автомобильном транспорте при перевозке опасных грузов с выбросом (выливом) опасных химических веществ, взрывом горючих жидкостей и сжиженных газов возможны на всей проектируемой территории, где проходят автомобильные дороги.

На территории муниципального образования перевозки не осуществляются.

- Техногенные пожары

На территории муниципального образования наибольшее число техногенных чрезвычайных ситуаций связано с пожарами в жилом секторе, которые приводят к гибели и травмированию людей и уничтожению имущества.

- Аварии на коммунально-энергетических сетях

Согласно статистическим данным, на территории муниципального образования возможно возникновение локальных аварий 1-3 раза в год, которые будут носить локальный характер.

Аварии на коммунально-энергетических сетях муниципального образования могут возникнуть вследствие неисправности (износа) элементов сетей, в результате нарушения требований правил технической эксплуатации и техники безопасности, правил пожарной безопасности при работе с применением открытого огня, складирования, хранения и использовании горюче-смазочных материалов и т.п.

Влияние ЧС на жизнедеятельность населения будет обусловлено различными факторами (время, и место аварии, вид коммунально-энергетической сети, размеры и степень развития аварии и др.).

Аварии на системах жизнеобеспечения: теплоснабжения, электроснабжения и водоснабжения приводят к нарушению жизнедеятельности проживающего населения.

На территории муниципального образования расположены источники чрезвычайных ситуаций техногенного характера: Котельная расположенная в центральной части поселения (Железнодорожная, 7).

Изм. № подл.	Подп. и дата	Взам. инв. №
--------------	--------------	--------------

Изм.	Кол. уч	Лист	№ док.	Подп.	Дата	174И/24/2024-ГП-ОМ	Лист 58
------	---------	------	--------	-------	------	--------------------	------------

Аварии на потенциально опасных объектах (ПОО)

Основными причинами, которые могут вызвать возникновение аварии на ПОО, являются:

- нарушение требований безопасности;
- неритмичность работы предприятий;
- отступление от установленных технологий и регламентов;
- неудовлетворительное состояние оборудования, эксплуатируемого свыше нормативного срока;
- отсутствие или неработоспособность КИП, систем автоматики и противоаварийной защиты;
- отсутствие или неисправность необходимых приборных средств наблюдения за состоянием трубопроводов, фланцевых соединений;
- диверсия.

Для всех опасных объектов должны быть разработаны паспорта безопасности. Типовой паспорт безопасности опасного объекта утвержден Приказом МЧС РФ от 04.11.2004 N 506.

Предупреждение и минимизация последствий аварий на коммунально-энергетических сетях

Проектом предусматривается создание устойчивой системы жизнеобеспечения населения, для этого планируется выполнение ряда инженерно - технических мероприятий:

- замена изношенных коммунально-энергетических сетей;
- реконструкция трансформаторных подстанций и линий электропередач, находящихся в неудовлетворительном состоянии;
- организация сплошных ограждений зон строгого режима на водозаборных сооружениях.

При разработке проектов на вновь строящиеся, реконструируемых, подлежащих реконструкции или расширению коммуникациях и объектах хозяйства необходимо выполнение превентивных мероприятий по повышению устойчивости:

Сетей электроснабжения:

Инв. № подл.	Подп. и дата	Взам. инв. №							Лист 59
			Изм.	Кол. уч	Лист	№ док.	Подп.	Дата	

- электросети должны проектироваться с учетом обеспечения устойчивого электроснабжения рассматриваемой территории в условиях мирного и военного времени;

- схема электрических сетей энергосистем должна предусматривать возможность автоматического деления энергосистемы на сбалансированные независимо работающие части;

- электроприемники первой категории должны быть обеспечены электроэнергией от двух независимых взаимно резервирующих источников питания, а перерыв их электроснабжения при нарушении электроснабжения от одного из источников питания может быть допущен лишь на время автоматического восстановления питания;

- при авариях на электроприемниках третьей категории ремонт или замена поврежденного элемента системы электроснабжения не должны превышать 1 суток.

Аварии на коммунально-энергетических сетях

Аварии на коммунально-энергетических сетях сельского поселения и входящих в его состав населенных пунктов, могут возникнуть вследствие неисправности (износа) элементов сетей, в результате нарушения требований правил технической эксплуатации и техники безопасности, правил пожарной безопасности при работе с применением открытого огня, складирования, хранения и использовании горюче-смазочных материалов и т.п.

Значительная протяженность сетей коммунально-энергетического хозяйства, их моральный и физический износ создают реальные предпосылки к возникновению на них аварийных ситуаций нарушающих жизнедеятельность различных групп населения и предприятий.

Масштабы и последствия аварий напрямую будут зависеть от места их возникновения и степени повреждения от времени года.

Аварии на системах жизнеобеспечения приводят к нарушению жизнедеятельности проживающего населения и вызывают наибольшую социальную напряжённость.

Степень опасности чрезвычайных ситуаций на объектах жилищно-коммунального хозяйства поселения в общем - выше средней и характеризуется, как значительная.

Изм.	Кол. уч.	Лист	№ док.	Подп.	Дата

Изм.	Кол. уч.	Лист	№ док.	Подп.	Дата	174И/24/2024-ГП-ОМ

Рекомендации:

Для защиты населения от воздействия электромагнитного поля на территории МО следует соблюдать охранные зоны линий электропередачи в соответствии с ГОСТ 12.1.051-90 "Система стандартов безопасности труда. Электробезопасность. Расстояния безопасности в охранной зоне линий электропередачи напряжением свыше 1000 В" (утв. и введен в действие постановлением Госстандарта СССР от 29 ноября 1990 г. № 2971).

Необходимо отметить, при соблюдении охранных зон линий электропередачи, согласно Санитарным нормам и правилам "Защита населения от воздействия электрического поля, создаваемого воздушными линиями электропередачи переменного тока промышленной частоты" от 28 февраля 1984 г. № 2971-84 защита населения от воздействия электрического поля воздушных линий электропередачи напряжением 220 кВ и ниже, удовлетворяющих требованиям Правил устройства электроустановок и Правил охраны высоковольтных электрических сетей, не требуется.

Состояние почв и оценка влияния планируемых объектов

Почва является местом сосредоточения всех загрязняющих веществ, главным образом поступающих с воздухом. Перемещаясь воздушными потоками на большие расстояния от места выброса, они возвращаются с атмосферными осадками, загрязняя почву и растительность, вызывая разрушения самой экосистемы. Также почва является важнейшим объектом биосферы, где происходит обезвреживание и разрушение подавляющего большинства органических, неорганических и биологических загрязнений окружающей среды. Уровень загрязнения почвы оказывает заметное влияние на контактирующие с ней среды: воздух, подземные и поверхностные воды, растения нарушенными считают почвы, утратившие свое плодородие и ценность в связи с хозяйственной деятельностью человека. Почвы нарушаются в результате образования карьерных выемок, траншей и трасс трубопроводов, ликвидированных предприятий, строительства промышленных площадок и транспортных коммуникаций и др.

Решение вопросов охраны окружающей среды требует выполнения на современном уровне комплекса мероприятий по совершенствованию схемы санитарной очистки и уборки населенных мест.

Инв. № подл.	Подп. и дата	Взам. инв. №								Лист 63
			Изм.	Кол. уч	Лист	№ док.	Подп.	Дата	174И/24/2024-ГП-ОМ	

В связи со значительным увеличением в последние годы объема образующихся бытовых отходов и изменением их структуры вопрос хранения и утилизации приобрел большую актуальность.

Решение вопросов охраны окружающей среды требует выполнения на современном уровне комплекса мероприятий по совершенствованию схемы санитарной очистки и уборки населенных мест.

Кроме того, потенциальными источниками загрязнения почв на территории поселения являются:

- химическое загрязнение почв производственными и хозяйственно-бытовыми выбросами и отходами;

- строительные отходы;

- хозяйственно-бытовые сточные воды;

- горюче-смазочные материалы. Вследствие смыва загрязняющих веществ, при выпадении осадков и снеготаянии возможно локальное загрязнение вблизи таких сооружений, как: конюшня, коровник или свинарник;

- источником также может являться антропогенная нарушенность рассматриваемой территории, которая обусловлена воздействием лесных пожаров, рубок просек под ЛЭП к населенным пунктам поселения.

На территории поселения отсутствуют предприятия по сортировке, переработке, сжиганию мусора.

Выводы:

- загрязнение почв происходит за счет производственных, коммунальных и строительных отходов;

- также негативное воздействие оказывают неочищенные сточные воды и поступление вредных веществ от автотранспорта;

- существует необходимость в дополнительных мусоросборных контейнерах.

Рекомендации:

- проводить регулярные проверки санитарного состояния территорий жилых зон, предприятий, лесных и водоохраных зон;

- содержать площадки контейнеров для сбора ТКО;

- проводить мероприятия по рекультивации нарушенных территорий (несанкционированные свалки) лесокультурными методами.

Изм. № подл.	Подп. и дата	Взам. инв. №
--------------	--------------	--------------

Изм.	Кол. уч.	Лист	№ док.	Подп.	Дата
------	----------	------	--------	-------	------

Зеленые насаждения специального назначения

Зеленые насаждения специального назначения - территории, занятые зелеными насаждениями или предназначенные для озеленения, находящиеся в зонах охраны источников питьевого водоснабжения, санитарно-защитных, шумозащитных, водоохраных, защитно-мелиоративных, противопожарных зонах, на территории кладбищ, в зонах землеотвода автомобильных дорог, железных дорог, инженерных сооружений, а также в иных зонах, требующих установления защитного озеленения, в том числе уличное озеленение в границах красных линий улично-дорожной сети или в территориальной зоне улично-дорожной сети.

На территории поселения зеленые насаждения специального назначения отсутствуют.

Перечень возможных чрезвычайных ситуаций биолого-социального характера

Источниками ЧС биолого-социального характера являются особо опасные или широко распространенные инфекционные болезни людей, сельскохозяйственных животных и растений, в результате которых на определенной территории может возникнуть биолого- социальная чрезвычайная ситуация.

К основным опасностям биолого-социального характера относятся инфекционная заболеваемость населения, вспышки особо опасных болезней, острая инфекционная заболеваемость животных, массовое поражение растений болезнями и вспышки инфекционных заболеваний.

В структуре инфекционных заболеваний наиболее вероятны, грипп и острые респираторно-вирусные инфекции (ОРВИ). Так же возможны природно - очаговые инфекции, туберкулез кишечные инфекции, вирусные гепатиты В, С, ВИЧ-инфекция и группа инфекций, управляемых средствами специфической профилактики.

Случаи полиомиелита, дифтерии, столбняка и бруцеллеза возможны с малой долей вероятности. Так же маловероятно возникновение заболеваний туляремией, чумой, геморрагическими лихорадками, сибирской язвой, бешенством.

За последние годы массовых заболеваний животных, в том числе и инфекционных, на территории поселения не зарегистрировано.

Для обеззараживания падших животных на перспективу предлагается рассмотреть возможность использования на договорной основе скотомогильников, размещаемых в соседних сельских муниципальных образованиях.

Изм.	Кол. уч.	Лист	№ док.	Подп.	Дата	174И/24/2024-ГП-ОМ	Лист
Изм.	Кол. уч.	Лист	№ док.	Подп.	Дата		

Лесные пожары

Наиболее неблагоприятными в пожароопасном отношении являются апрель - май - июнь, когда сохраняется ветреная погода, способствующая быстрому высыханию лесных горючих материалов и распространению возникших очагов пожаров на значительные площади. Пик горимости приходится на конец мая - начало июня. Основной причиной возникновения лесостепных пожаров является человеческий фактор в связи с массовым посещением населением лесов, а также проведение неконтролируемых палов травы.

Меры пожарной безопасности в лесах включают в себя:

- предупреждение лесных пожаров;
- мониторинг пожарной опасности в лесах и лесных пожаров;
- разработку и утверждение планов тушения лесных пожаров;
- иные меры пожарной безопасности в лесах.

Мониторинг состояния лесных массивов осуществляется наземным способом, и воздушным способами.

Для предотвращения возникновения лесных пожаров и для минимизации последствий пожаров в случае их возникновения, проектом рекомендуется проведение следующих мероприятий:

Разработка специальных планов по вопросам противопожарной профилактики, в которые включаются следующие данные:

- оценка динамики погодных условий региона;
- создание минерализированных полос;
- оценка лесных участков по степени опасности возникновения пожаров;
- оценка периодов пожароопасного сезона на территории муниципального образования;
- проведение патрулирования лесов, и обеспечение патрульных подразделений транспортными средствами, противопожарным инвентарем, средствами радиосвязи;
- заблаговременное проведение мероприятия по созданию минерализованных полос, прокладыванию и расчистке просек и грунтовых полос шириной 5-10 м в сплошных лесах и до 50 м в хвойных лесах;
- проведение вблизи населенных пунктов расчистки грунтовых полос между застройкой и примыкающими лесными массивами;

Инв. № подл.	Подп. и дата	Взам. инв. №					174И/24/2024-ГП-ОМ	Лист 68
			Изм.	Кол. уч.	Лист	№ док.		

- резервирование средств индивидуальной защиты органов дыхания;
- повышение пожароустойчивости лесов путем регулирования их состава, санитарных вырубок и очистки от захламленности, а также путем создания на территории лесного фонда сети дорог и водоемов, позволяющих быстрее локализовать пожар;
- установка в местах массового выхода населения в леса специальных плакатов больших размеров, с правилами пожарной безопасности при нахождении в лесах;
- ежегодная разработка и выполнение планов мероприятий по профилактике лесных пожаров, противопожарному обустройству лесного фонда и не входящих в лесной фонд лесов;
- установление порядка привлечения сил и средств для тушения лесных пожаров, обеспечение привлекаемых к этой работе граждан средствами передвижения, питанием и медицинской помощью;
- создание резерва горючесмазочных материалов на пожароопасный сезон;
- осуществление в плановом порядке противопожарных и профилактических работ, направленных на предупреждение возникновения, распространения и развития лесных пожаров.

Необходимо провести работы по строительству и надлежащему содержанию дорог противопожарного назначения - в целях обеспечения подъезда пожарной и другой специальной техники к месту пожара.

В период введения особого противопожарного режима организуется патрулирование лесной зоны, близко прилегающей к населенным пунктам.

При возникновении ЧС природного или техногенного характера, необходимо своевременное информирование населения. Для проведения организационно-информационных мероприятий на территории муниципального образования предусмотрены пункты сбора (ПС), которые при необходимости развертываются совместно с пунктами временного размещения (ППВР),

Согласно пункту 4.14 СП 4.13130.2013 «Системы противопожарной защиты. Ограничение распространения пожара на объектах защиты. Требования к объемно-планировочным и конструктивным решениям» противопожарные расстояния от границ застройки городских поселений до лесных насаждений в лесничествах (лесопар-

Изм. № подл.	Подп. и дата	Взам. инв. №
--------------	--------------	--------------

Изм.	Кол. уч.	Лист	№ док.	Подп.	Дата	174И/24/2024-ГП-ОМ	Лист
							69

1. Водоохранными зонами являются территории, которые примыкают к береговой линии (границам водного объекта) морей, рек, ручьев, каналов, озер, водохранилищ и на которых устанавливается специальный режим осуществления хозяйственной и иной деятельности в целях предотвращения загрязнения, засорения, заиления указанных водных объектов и истощения их вод, а также сохранения среды обитания водных биологических ресурсов и других объектов животного и растительного мира.

2. В границах водоохранных зон устанавливаются прибрежные защитные полосы, на территориях которых вводятся дополнительные ограничения хозяйственной и иной деятельности.

3. За пределами территорий городов и других населенных пунктов ширина водоохранной зоны рек, ручьев, каналов, озер, водохранилищ и ширина их прибрежной защитной полосы устанавливаются от местоположения соответствующей береговой линии (границы водного объекта), а ширина водоохранной зоны морей и ширина их прибрежной защитной полосы - от линии максимального прилива. При наличии централизованных ливневых систем водоотведения и набережных границы прибрежных защитных полос этих водных объектов совпадают с парапетами набережных, ширина водоохранной зоны на таких территориях устанавливается от парапета набережной.

4. Ширина водоохранной зоны рек или ручьев устанавливается от их истока для рек или ручьев протяженностью:

- 1) до десяти километров - в размере пятидесяти метров;
- 2) от десяти до пятидесяти километров - в размере ста метров;
- 3) от пятидесяти километров и более - в размере двухсот метров.

5. Для реки, ручья протяженностью менее десяти километров от истока до устья водоохранная зона совпадает с прибрежной защитной полосой. Радиус водоохранной зоны для истоков реки, ручья устанавливается в размере пятидесяти метров.

6. Ширина водоохранной зоны озера, водохранилища, за исключением озера, расположенного внутри болота, или озера, водохранилища с акваторией менее 0,5 квадратного километра, устанавливается в размере пятидесяти метров. Ширина водоохранной зоны водохранилища, расположенного на водотоке, устанавливается равной ширине водоохранной зоны этого водотока.

7. Границы водоохранной зоны озера Байкал устанавливаются в соответствии с Федеральным законом от 1 мая 1999 года N 94-ФЗ "Об охране озера Байкал".

8. Ширина водоохранной зоны моря составляет пятьсот метров.

Изм. № подл.	Подп. и дата	Взам. инв. №					174И/24/2024-ГП-ОМ	Лист 71
			Изм.	Кол. уч.	Лист	№ док.		

9. Водоохраные зоны магистральных или межхозяйственных каналов совпадают по ширине с полосами отводов таких каналов.

10. Водоохраные зоны рек, их частей, помещенных в закрытые коллекторы, не устанавливаются.

11. Ширина прибрежной защитной полосы устанавливается в зависимости от уклона берега водного объекта и составляет тридцать метров для обратного или нулевого уклона, сорок метров для уклона до трех градусов и пятьдесят метров для уклона три и более градуса.

12. Для расположенных в границах болот проточных и сточных озер и соответствующих водотоков ширина прибрежной защитной полосы устанавливается в размере пятидесяти метров.

13. Ширина прибрежной защитной полосы реки, озера, водохранилища, являющихся средой обитания, местами воспроизводства, нереста, нагула, миграционными путями особо ценных водных биологических ресурсов (при наличии одного из показателей) и (или) используемых для добычи (вылова), сохранения таких видов водных биологических ресурсов и среды их обитания, устанавливается в размере двухсот метров независимо от уклона берега.

14. На территориях населенных пунктов при наличии централизованных ливневых систем водоотведения и набережных границы прибрежных защитных полос совпадают с парапетами набережных. Ширина водоохранной зоны на таких территориях устанавливается от парапета набережной. При отсутствии набережной ширина водоохранной зоны, прибрежной защитной полосы измеряется от местоположения береговой линии (границы водного объекта).

15. В границах водоохранных зон запрещаются:

- 1) использование сточных вод в целях повышения почвенного плодородия;
- 2) размещение кладбищ, скотомогильников, объектов размещения отходов производства и потребления, химических, взрывчатых, токсичных, отравляющих и ядовитых веществ (за исключением специализированных хранилищ аммиака, метанола, аммиачной селитры и нитрата калия на территориях морских портов, перечень которых утверждается Правительством Российской Федерации, за пределами границ прибрежных защитных полос), пунктов захоронения радиоактивных отходов, а также загрязнение территории загрязняющими веществами, предельно допустимые концен-

Изм. № подл.	Подп. и дата	Взам. инв. №

Изм.	Кол. уч.	Лист	№ док.	Подп.	Дата	174И/24/2024-ГП-ОМ	Лист 72
------	----------	------	--------	-------	------	--------------------	------------

окружающей среды нормативов допустимых сбросов загрязняющих веществ, иных веществ и микроорганизмов. В целях настоящей статьи под сооружениями, обеспечивающими охрану водных объектов от загрязнения, засорения, заиления и истощения вод, понимаются:

- 1) централизованные системы водоотведения (канализации), централизованные ливневые системы водоотведения;
- 2) сооружения и системы для отведения (сброса) сточных вод в централизованные системы водоотведения (в том числе дождевых, талых, инфильтрационных, поливомоечных и дренажных вод), если они предназначены для приема таких вод;
- 3) локальные очистные сооружения для очистки сточных вод (в том числе дождевых, талых, инфильтрационных, поливомоечных и дренажных вод), обеспечивающие их очистку исходя из нормативов, установленных в соответствии с требованиями законодательства в области охраны окружающей среды и настоящего Кодекса;
- 4) сооружения для сбора отходов производства и потребления, а также сооружения и системы для отведения (сброса) сточных вод (в том числе дождевых, талых, инфильтрационных, поливомоечных и дренажных вод) в приемники, изготовленные из водонепроницаемых материалов;
- 5) сооружения, обеспечивающие защиту водных объектов и прилегающих к ним территорий от разливов нефти и нефтепродуктов, и иного негативного воздействия на окружающую среду.

16.1. В отношении территорий ведения гражданами садоводства или огородничества для собственных нужд, размещенных в границах водоохранных зон и не оборудованных сооружениями для очистки сточных вод, до момента их оборудования такими сооружениями и (или) подключения к системам, указанным в пункте 1 части 16 настоящей статьи, допускается применение приемников, изготовленных из водонепроницаемых материалов, предотвращающих поступление загрязняющих веществ, иных веществ и микроорганизмов в окружающую среду.

16.2. На территориях, расположенных в границах водоохранных зон и занятых защитными лесами, особо защитными участками лесов, наряду с ограничениями, установленными частью 15 настоящей статьи, действуют ограничения, предусмотренные установленными лесным законодательством правовым режимом защитных лесов, правовым режимом особо защитных участков лесов.

Изм. № подл.	Подп. и дата	Взам. инв. №
--------------	--------------	--------------

Изм.	Кол. уч.	Лист	№ док.	Подп.	Дата	174И/24/2024-ГП-ОМ	Лист
							74

Контроль за качеством воды, подаваемой на хозяйственно-питьевые нужды населению муниципального образования, ведёт ФГУЗ "Центр гигиены и эпидемиологии по Иркутской области" филиал в Иркутском районе.

Водоснабжение, в поселении децентрализованное, осуществляется от подземных источников – скважин.

Эксплуатация сооружений для питьевого водоснабжения в населенных пунктах осуществляется без санитарно-эпидемиологического заключения на отвод земельного участка под размещение скважин, как источника питьевого и хозяйственно-бытового назначения.

Производственный контроль за качеством питьевой воды не организован муниципальным образованием, не осуществляется в нарушение п. 4.2. СанПиН 2.1.4.2496-09 "Питьевая вода. Гигиенические требования к качеству воды централизованных систем питьевого водоснабжения. Контроль качества. Гигиенические требования к обеспечению безопасности систем горячего водоснабжения".

Перед подачей потребителям, вода не подвергается очистке и обеззараживанию. Зоны санитарной охраны источников водоснабжения в населенных пунктах не установлены.

Для предупреждения различных заболеваний и инфекций в поселении, необходимо проводить регулярный контроль качества воды, соблюдать режимные мероприятия в зонах санитарной охраны водоисточников, проводить своевременные мероприятия по ремонту водозаборных сооружений, применять современные средства по очистке и обеззараживанию воды, позволяющие изменить исходное качество воды, привести его в соответствие с гигиеническими нормами.

Выводы:

Основными причинами, влияющими на качество воды водоисточников в поселении, являются:

- отсутствие сетей и сооружений ливневой канализации;
- отсутствие канализационных очистных сооружений.
- источники водоснабжения в поселении не имеют установленных зон санитарной охраны;

Нарушение пунктов СанПиН 2.1.4.1110-02 "Питьевая вода и водоснабжение населенных мест. Зоны санитарной охраны источников водоснабжения и водопроводов питьевого назначения" и СанПиН 2.1.4.2496-09 "Питьевая вода. Гигиенические

Изм.	Кол. уч.	Лист	№ док.	Подп.	Дата
Изм.	Кол. уч.	Лист	№ док.	Подп.	Дата
Изм.	Кол. уч.	Лист	№ док.	Подп.	Дата

Взам. инв. №

Подп. и дата

Изм. № подл.

требования к качеству воды централизованных систем питьевого водоснабжения. Контроль качества. Гигиенические требования к обеспечению безопасности систем горячего водоснабжения".

Рекомендации:

Для улучшения водоснабжения территории сельского поселения необходимо реализовать целый комплекс мероприятий. К первоочередным мероприятиям по степени важности и затратности можно отнести следующие:

- модернизация объектов водоснабжения, находящихся в муниципальной собственности сельского поселения;
- установить и соблюдать зоны санитарной охраны источников водоснабжения в соответствии с нормативными документами и правилами.

Мероприятия, направленные на улучшение состояния поверхностных и подземных вод и качества питьевого водоснабжения:

- очистка территории от отходов производства, расчистка русел водоемов и прибрежных полос от загрязнений;
- организация контроля качества питьевой воды, потребляемой населением из индивидуальных источников водоснабжения;
- предотвращение загрязнения и истощения источников питьевого водоснабжения, соблюдение режимов зон охраны источников водоснабжения;
- исключение случаев сброса в водотоки недостаточно очищенных стоков; соблюдение правил водопользования в границах водоохранной зоны;
- обеспечение населения питьевой водой, соответствующей требованиям СанПиН 2.1.4.1074-01 "Питьевая вода и водоснабжение населенных мест";
- организация зон санитарной охраны источников питьевого водоснабжения (ЗСО).

Концепция плана гражданской обороны и предупреждения чрезвычайных ситуаций

На основании федерального закона № 68-ФЗ «О защите населения и территорий от чрезвычайных ситуаций природного и техногенного характера» необходимо:

Инв. № подл.	Подп. и дата	Взам. инв. №							174И/24/2024-ГП-ОМ	Лист 77
			Изм.	Кол. уч.	Лист	№ док.	Подп.	Дата		

- планирование и осуществление необходимых мероприятий по защите населения и обеспечению функционирования организаций и объектов производственного и социального назначения;

- проведение обучения населения способам защиты и действиям в составе гражданских формирований;

- создание на ПОО локальных и объектовых систем оповещения;

- проведение аварийных и других неотложных работ в зонах ЧС;

- при возникновении ЧС организовать медицинское обеспечение и снабжение населения средствами индивидуальной защиты.

Локализация и ликвидация возможных чрезвычайных ситуаций на территории поселения будут осуществляться силами и средствами аварийно-спасательных формирований, силами ликвидации ЧС инженерных и дорожных формирований. Маршрутами ввода сил и средств ликвидации ЧС будут являться автодороги существующей сети наиболее благоприятные для движения. Отнесение территорий городов или иных населенных пунктов к группам по гражданской обороне осуществляется в зависимости от их оборонного и экономического значения, численности населения, а также нахождения на территории организаций, отнесенных к категориям по гражданской обороне особой важности, первой, второй или представляющих опасность для населения и территорий, в связи с возможностью химического заражения, радиационного загрязнения или катастрофического затопления. Для территорий городов и иных населенных пунктов устанавливаются особая, первая, вторая и третья группы по гражданской обороне. На территории муниципального образования нет населенных пунктов и объектов, имеющих категорию или группу по гражданской обороне; территория муниципального образования не попадает в зону возможных сильных или слабых разрушений, радиационного, биологического и химического заражения.

Гражданская оборона – система мероприятий по подготовке к защите и по защите населения, материальных и культурных ценностей на территории Российской Федерации от опасностей, возникающих при ведении военных действий или вследствие этих действий, а также при возникновении чрезвычайных ситуаций природного и техногенного характера.

Мероприятия по гражданской обороне – организационные и специальные действия, осуществляемые в области гражданской обороны в соответствии с феде-

Инв. № подл.	Подп. и дата	Взам. инв. №							Лист
			174И/24/2024-ГП-ОМ						
Изм.	Кол. уч.	Лист	№ док.	Подп.	Дата				78

Эвакуация населения – это комплекс мероприятий по организованному вывозу (выводу) населения из зоны, сложившейся или вероятной чрезвычайной ситуации (ЧС) природного и техногенного характера и его кратковременному размещению в заблаговременно подготовленных по условиям первоочередного жизнеобеспечения безопасных (вне зон действия поражающих факторов ЧС) районах

Инв. № подл.	Подп. и дата	Взам. инв. №					174И/24/2024-ГП-ОМ	Лист
			Изм.	Кол. уч.	Лист	№ док.		Подп.

Раздел 8. Основные технико-экономические показатели

№ п/п	Наименование показателей	Ед.изм.	Существующее положение	I очередь	Расчетный срок
1.	Территория				
	Всего	га	12562,4	12562,4	12562,4
1.1.	Земли населенных пунктов	га	72,5	97,5	97,5
1.2.	Земли сельскохозяйственного назначения	га	11,4	11,4	11,4
1.3.	Земли промышленности, энергетики, транспорта, связи, радиовещания, телевидения, информатики, земли для обеспечения космической деятельности, земли обороны, безопасности и земли иного специального назначения	га	116,5	116,5	116,5
1.4.	Земли лесного фонда	га	12176,2	12151,3	12151,3
1.5.	Земли водного фонда	га	185,7	185,7	185,7
2.	Население				
2.1.	Численность постоянного населения	чел.	26	26	26
3.	Объекты социальной инфраструктуры				
3.1.	Детские дошкольные учреждения, Общеобразовательные школы (в том числе структурные подразделения)	объект	-	-	-
3.2.	Библиотеки	объект	1	1	1
4.	Инженерная инфраструктура и благоустройство территории				
4.1.	Водоснабжение	объект	2	2	2
4.2.	Теплоснабжение	объект	1	1	1
5.	Транспортная инфраструктура	км	7,8	7,8	7,8
6.	Ритуальное обслуживание населения	га	0,2	0,2	0,2

Изм. № подл.	Подп. и дата	Взам. инв. №
--------------	--------------	--------------

Изм.	Кол. уч	Лист	№ док.	Подп.	Дата	174И/24/2024-ГП-ОМ	Лист 81
------	---------	------	--------	-------	------	--------------------	------------

ТЕХНИЧЕСКОЕ ЗАДАНИЕ

на выполнение работ по подготовке проекта внесения
изменений в генеральный план Кунерминского муниципального образования
Казачинско-Ленского муниципального района Иркутской области

№ п/п	Наименование раздела	Содержание
1.	Наименование работ	Подготовка проекта внесения изменений в генеральный план Кунерминского муниципального образования Казачинско-Ленского муниципального района Иркутской области
2.	Заказчик работ – муниципальный заказчик	Администрация Кунерминского муниципального образования Казачинско-Ленского муниципального района Иркутской области
3.	Исполнитель работ	Определяется в соответствии с Федеральным законом от 5 апреля 2013 года № 44-ФЗ «О контрактной системе в сфере закупок товаров, работ, услуг для обеспечения государственных и муниципальных нужд»
4.	Основание для выполнения работ	Постановление главы администрации Кунерминского муниципального образования Казачинско-Ленского муниципального района Иркутской области от 04.09.2023 года № 28 «Об утверждении муниципальной программы «Внесение изменений в Генеральный план и Правила землепользования и застройки Кунерминского муниципального образования» на 2024 год»»
5.	Топографическая основа	Цифровая топографическая основа совместимая со слоями цифровой картографической системы, используемой в ФГИС ТП, ортофотопланы
6.	Сведения государственного кадастра недвижимости	Кадастровая карта (план) с нанесенными объектами кадастрового учета. Отчет о наличии земель, распределения их по категориям и формам собственности
7.	Местоположение и описание территории, применительно к которой осуществляется подготовка проекта внесения изменений в генеральный план	Территория в границах Кунерминского муниципального образования Казачинско-Ленского муниципального района Иркутской области, установленных законом Иркутской области от 21 июня 2010 года № 49-оз «Об административно-территориальном устройстве Иркутской области» (с изменениями). Населенные пункты, входящие в состав Кунерминского муниципального образования Казачинско-Ленского муниципального района Иркутской области: - п. Кунерма. Численность населения по состоянию на 01.01.2024 год 26 человек
8.	Цели и задачи работы	Цель работы - определение назначения территорий, исходя из совокупности социальных, экономических и иных факторов в целях обеспечения устойчивого развития территорий, развития инженерной, транспортной и социальной инфраструктур, градостроительных требований к сохранению объектов историко-культурного наследия и особо охраняемых природных территорий, экологическому и санитарному благополучию, обеспечения учета интересов граждан и их объединений, интересов Российской Федерации, Иркутской области, Кунерминского муниципального образования Казачинско-Ленского муниципального района Иркутской области; - размещение объектов федерального значения, объектов регионального значения, объектов местного значения; - обеспечение комплексного развития территорий; - обоснование необходимости резервирования и изъятия земельных участков для размещения объектов местного значения поселения, городского округа. Основные задачи работы:

Изм. № подл.	Подп. и дата	Взам. инв. №

Изм.	Кол. уч	Лист	№ док.	Подп.	Дата	57/2019-ГП-ОМ	Лист 82
------	---------	------	--------	-------	------	---------------	------------

Изм.	Кол. уч.	Лист	№ док.	Подп.	Дата	
Индв. № подл.	Подп. и дата	Взам. инв. №				

		<ul style="list-style-type: none"> - определение долгосрочной стратегии и этапов развития поселения, городского округа и населенных пунктов, входящих в его состав, с учетом ресурсного потенциала и ограничений развития территории поселения, городского округа; - разработка вариантов территориального планирования и их обоснование; - обоснование размещения объектов, необходимых для реализации полномочий органов местного самоуправления поселения, городского округа; - обеспечение условий для повышения инвестиционной привлекательности поселения, городского округа стимулирования жилищного и коммунального строительства, деловой активности и производства, торговли, науки, туризма и отдыха, а также обеспечение реализации мероприятий по развитию транспортной инфраструктуры; - обоснование размещения объектов федерального значения, объектов регионального значения, объектов местного значения муниципального района (при наличии); - подготовка проекта генерального плана (изменений в генеральный план) и материалов по обоснованию с учетом действующего законодательства; - разработка мероприятий по минимизации последствий чрезвычайных ситуаций природного и техногенного характера с учетом инженерно-технических мероприятий гражданской обороны, предупреждения чрезвычайных ситуаций и обеспечения пожарной безопасности; - разработка комплекса мер по сохранению и использованию объектов культурного наследия, ценных природных комплексов и объектов; - подготовка предложений по размещению объектов, оказывающих влияние на социально-экономическое развитие поселения, городского округа предусмотренных инвестиционными проектами; - подготовка предложений по комплексному развитию территорий; - создание условий для планировки территорий Кунерминского муниципального образования Казачинско-Ленского муниципального района Иркутской области; - подготовка предложений по развитию инженерной инфраструктуры и иных видов инфраструктур в областях, предусмотренных статьей 23 ГрК РФ; - подготовка сведений о границах населённых пунктов, входящих в состав муниципального образования (в формате электронных документов, содержащих описание местоположения границ, необходимых для внесения в Единый государственный реестр недвижимости сведений о границах населенных пунктов); - постановка границ населенных пунктов, входящих в состав муниципального образования, на государственный кадастровый учет
9.	Исходные данные для выполнения работы	<ul style="list-style-type: none"> - программа (план) социально-экономического развития Кунерминского муниципального образования Казачинско-Ленского муниципального района Иркутской области; статистические материалы о современном социально-экономическом положении муниципального образования, демографических ресурсах; - данные о расположенных на территории поселения, городского округа промышленных, сельскохозяйственных предприятиях, предприятиях сферы услуг и др.; - данные о жилищно-коммунальном хозяйстве Кунерминского муниципального образования Казачинско-Ленского муниципального района Иркутской области; - копия паспорта Кунерминского муниципального образования Казачинско-Ленского муниципального района Иркутской области; - сведения о состоянии улично-дорожной сети; - сведения об учреждениях рекреационного назначения и туризма

		<p>(базы отдыха, пансионаты и пр.);</p> <ul style="list-style-type: none"> - сведения об объектах здравоохранения, образования, культуры, спортивных объектах, иных объектов обслуживания; - предложения заинтересованных лиц; - предложения органов исполнительной власти Иркутской области, органов местного самоуправления Кунерминского муниципального образования Казачинско-Ленского муниципального района Иркутской области; - актуализированная информация о земельных участках на территорию поселения, городского округа; - картографические материалы в векторном виде, текстовые материалы в формате *.doc (при наличии). Заказчик оказывает содействие Исполнителю в сборе исходных данных, потребность в которых может возникнуть в ходе выполнения работ, по письменному обращению Исполнителя. Документы территориального планирования и градостроительного зонирования – в федеральной государственной информационной системе территориального планирования (ФГИС ТП) <p>Результат сбора исходных данных для разработки проекта генерального плана (изменений в генеральный план) и материалов по его обоснованию представить в виде отчета о выполненной работе в печатном сброшюрованном виде и на электронном носителе с приложением оригиналов и копий документов</p>
10.	Основные требования к выполнению работы	<p>Проект внесения изменений в генеральный план Кунерминского муниципального образования Казачинско-Ленского муниципального района Иркутской области разработать в соответствии с ГрК РФ, с учетом п. 7 Технического задания, государственных программ РФ, государственных программ Иркутской области; обеспечить учет следующих факторов и решение следующих вопросов:</p> <ul style="list-style-type: none"> - учет особенностей формирования и развития Кунерминского муниципального образования Казачинско-Ленского муниципального района Иркутской области динамики численности населения, - значения населенных пунктов в системе расселения, - специализации производственной инфраструктуры, - особенности типов и форм собственности жилой застройки, - учет природного и историко-культурного потенциала, природно-климатических и иных особенностей территории, - учет предложений заинтересованных лиц по развитию территории поселения, городского округа и населенных пунктов, входящих в его состав. - обоснование выбранного варианта размещения объектов местного значения поселения, городского округа на основе анализа использования территорий поселения, городского округа возможных направлений развития этих территорий и прогнозируемых ограничений их использования; - оценку возможного влияния планируемых для размещения объектов местного значения поселения, городского округа на комплексное развитие этих территорий; - перечень и характеристику основных факторов риска возникновения чрезвычайных ситуаций природного и техногенного характера; - формирование современной транспортной инфраструктуры; - формирование современной инженерной инфраструктуры; - формирование социальной инфраструктуры поселения, городского округа; - развитие промышленных и коммунально-складских зон; - реконструкцию существующего жилого фонда населенных пунктов; - развитие системы объектов малого бизнеса и предпринимательства, связанной с обслуживанием населения, рекреационной и туристической деятельностью, организацией познавательного туризма, отдыха населе-

Инва. № подл.	Подп. и дата	Взам. инв. №

Изм.	Кол. уч.	Лист	№ док.	Подп.	Дата

		<p>ния, развитием спорта. Учесть при подготовке предложений об установлении (изменении) границ населенных пунктов, входящих в состав поселения, городского округа фактическое использование территории, сведения о границах земель различных категорий и земельных участков и их целевом назначении, формах собственности, собственниках земельных участков, землевладельцах, землепользователях, арендаторах земельных участков и т.п., картографические, землеустроительные и лесоустроительные материалы. Принять при разработке карт условные обозначения в соответствии с приказом Министерства экономического развития РФ от 09.01.2017 № 10. Исполнитель (исполнитель работ) обязан подготовить в качестве приложения к проекту внесения изменений в генеральный план поселения, городского округа сведения о границах населенных пунктов (в том числе границах образуемых населенных пунктов), входящих в состав поселения или городского округа, содержащие графическое описание местоположения границ населенных пунктов, перечень координат характерных точек этих границ в системе координат, используемой для ведения Единого государственного реестра недвижимости. Каждая из карт проекта генерального плана (изменений в генеральный план) может быть представлена в виде одной или нескольких карт по согласованию с Заказчиком.</p>
11.	Этапы выполнения работ	Работы в соответствии с контрактом выполняются в один этап
12.	Порядок согласования	<p>Проект внесения изменений в генеральный план Кунерминского муниципального образования Казачинско-Ленского муниципального района Иркутской области, Иркутской области подлежит согласованию с органами местного самоуправления в соответствии с ч. 3, 4 ст. 25 ГрК РФ. Проект внесения изменений в генеральный план Кунерминского муниципального образования Казачинско-Ленского муниципального района Иркутской области Иркутской области до его утверждения подлежит обязательному вынесению на общественные обсуждения или публичные слушания в соответствии со ст. 5.1, 28 ГрК РФ. Проект внесения изменений в генеральный план до его утверждения подлежит обязательному согласованию в соответствии с ч.2 ст.25 ГрК РФ с органами исполнительной власти Иркутской области согласно Порядку рассмотрения проектов документов территориального планирования муниципальных образований Иркутской области, утвержденным постановлением Правительства Иркутской области от 07.11.2012 № 621-пп.. Проект внесения изменений в генеральный план до его утверждения подлежит обязательному согласованию в соответствии с ч.1 ст.25 ГрК РФ с уполномоченным Правительством РФ федеральным органом исполнительной власти согласно Порядку согласования проектов документов территориального планирования муниципальных образований, состав и порядок работы согласительной комиссии при согласовании проектов документов территориального планирования, утвержденным приказом Министерства экономического развития РФ от 21.07.2015 № 460</p>
13.	Дополнительные требования	<p>Основные проектные решения представить заказчику на предварительное рассмотрение. После утверждения проекта внесения изменений в генеральный план Кунерминского муниципального образования Казачинско-Ленского муниципального района Иркутской области Подрядчик осуществляет подготовку и передачу Заказчику описаний местоположения границ населенных пунктов в формате XML-документов. Сроки представления материалов – в соответствии с календарным планом выполнения работ. О возникновении обстоятельств, препятствующих получению информации (исходных данных) разработчик обязан незамедлительно поставить заказчика в известность в письменной форме</p>

Изм.	Кол. уч.	Лист	№ док.	Подп.	Дата
Индв. № подл.	Подп. и дата	Взам. инв. №			

ГРАФИЧЕСКОЕ ОПИСАНИЕ
Граница населенного пункта п. Кунерма,
Кунерминского муниципального образования,
Казачинско-Ленского района, Иркутской области

Раздел 1

Сведения об объекте		
№ п/п	Характеристики объекта	Описание характеристик
1	2	3
1	Местоположение объекта	Иркутская область, Казачинско-Ленский район, поселок Кунерма
2	Площадь объекта +/- величина погрешности определения площади (Р +/- Дельта Р), кв. м.	975266 +/- 8645
3	Иные характеристики объекта	Учтенные номер границы населенного пункта 38:07-4.118

Раздел 3

Сведения о местоположении измененных (уточненных) границ объекта

1. Система координат МСК-38, зона 5

2. Сведения о характерных точках границ объекта

Обозначение характерных точек границы	Существующие координаты, м		Измененные (уточненные) координаты, м		Метод определения координат характерной точки	Средняя квадратическая погрешность положения характерной точки (Mt), м	Описание обозначения точки на местности (при наличии)
	X	Y	X	Y			
1	2	3	4	5	6	7	8
Контур 1							
н1	-	-	772318.91	5211066.96	картометрический метод	2,5	-
н2	-	-	772328.60	5211120.22	картометрический метод	2,5	-
н3	-	-	772324.32	5211143.92	картометрический метод	2,5	-
н4	-	-	772331.70	5211228.69	картометрический метод	2,5	-
н5	-	-	772345.64	5211332.11	картометрический метод	2,5	-
н6	-	-	772179.46	5211324.56	картометрический метод	2,5	-
н7	-	-	772224.01	5211520.18	картометрический метод	2,5	-
н8	-	-	772253.06	5211680.94	картометрический метод	2,5	-
н9	-	-	772291.80	5211707.08	картометрический метод	2,5	-
н10	-	-	772322.79	5211712.89	картометрический метод	2,5	-
н11	-	-	772443.84	5211632.52	картометрический метод	2,5	-
н12	-	-	772498.07	5211763.25	картометрический метод	2,5	-
н13	-	-	772482.93	5212283.31	картометрический метод	2,5	-
н14	-	-	772387.67	5212332.68	картометрический метод	2,5	-
н15	-	-	772388.64	5212375.29	картометрический метод	2,5	-
н16	-	-	772469.02	5212393.69	картометрический метод	2,5	-
н17	-	-	772463.21	5212512.81	картометрический метод	2,5	-
н18	-	-	772423.50	5212510.48	картометрический метод	2,5	-

Сведения о местоположении границ объекта

2. Сведения о характерных точках границ объекта							
Обозначение характерных точек границы	Существующие координаты, м		Измененные (уточненные) координаты, м		Метод определения координат характерной точки	Средняя квадратическая погрешность положения характерной точки (Mt), м	Описание обозначения точки на местности (при наличии)
	X	Y	X	Y			
1	2	3	4	5	6	7	8
н19	-	-	772243.38	5212460.51	картометрический метод	2,5	-
н20	-	-	772236.60	5212381.10	картометрический метод	2,5	-
н21	-	-	772163.00	5212380.13	картометрический метод	2,5	-
н22	-	-	772062.28	5212378.20	картометрический метод	2,5	-
н23	-	-	772070.03	5212488.60	картометрический метод	2,5	-
н24	-	-	771966.41	5212571.88	картометрический метод	2,5	-
н25	-	-	771676.53	5212541.60	картометрический метод	2,5	-
н26	-	-	771676.75	5212534.08	картометрический метод	2,5	-
н27	-	-	771681.07	5212514.76	картометрический метод	2,5	-
н28	-	-	771691.48	5212446.21	картометрический метод	2,5	-
н29	-	-	771691.63	5212424.46	картометрический метод	2,5	-
н30	-	-	771689.26	5212407.84	картометрический метод	2,5	-
н31	-	-	771679.78	5212370.27	картометрический метод	2,5	-
н32	-	-	771674.64	5212349.96	картометрический метод	2,5	-
н33	-	-	771672.60	5212337.61	картометрический метод	2,5	-
н34	-	-	771681.03	5212304.07	картометрический метод	2,5	-
н35	-	-	771705.39	5212208.50	картометрический метод	2,5	-
н36	-	-	771727.58	5212121.27	картометрический метод	2,5	-
н37	-	-	771708.20	5212116.35	картометрический метод	2,5	-
н38	-	-	771732.88	5212019.74	картометрический метод	2,5	-

Сведения о местоположении границ объекта

2. Сведения о характерных точках границ объекта							
Обозначение характерных точек границы	Существующие координаты, м		Измененные (уточненные) координаты, м		Метод определения координат характерной точки	Средняя квадратическая погрешность положения характерной точки (Mt), м	Описание обозначения точки на местности (при наличии)
	X	Y	X	Y			
1	2	3	4	5	6	7	8
н39	-	-	771758.14	5211913.19	картометрический метод	2,5	-
н40	-	-	771764.71	5211858.24	картометрический метод	2,5	-
н41	-	-	771794.61	5211860.60	картометрический метод	2,5	-
н42	-	-	771794.99	5211814.83	картометрический метод	2,5	-
н43	-	-	771792.07	5211776.82	картометрический метод	2,5	-
н44	-	-	771779.53	5211714.77	картометрический метод	2,5	-
н45	-	-	771787.52	5211616.38	картометрический метод	2,5	-
н46	-	-	771768.60	5211500.25	картометрический метод	2,5	-
н47	-	-	771729.69	5211390.41	картометрический метод	2,5	-
н48	-	-	772115.90	5211200.52	картометрический метод	2,5	-
н49	-	-	772164.94	5211176.39	картометрический метод	2,5	-
н50	-	-	772166.87	5211032.10	картометрический метод	2,5	-
н51	-	-	772289.86	5211039.84	картометрический метод	2,5	-
н1			772318.91	5211066.96	картометрический метод	2,5	-
Контур 2							
н52	-	-	770960.08	5213368.97	картометрический метод	2,5	-
н53	-	-	770935.30	5213466.07	картометрический метод	2,5	-
н54	-	-	770838.40	5213440.81	картометрический метод	2,5	-
н55	-	-	770863.35	5213344.20	картометрический метод	2,5	-
н56	-	-	770868.02	5213345.37	картометрический метод	2,5	-
н52	-	-	770960.08	5213368.97	картометрический метод	2,5	-

Сведения о местоположении границ объекта

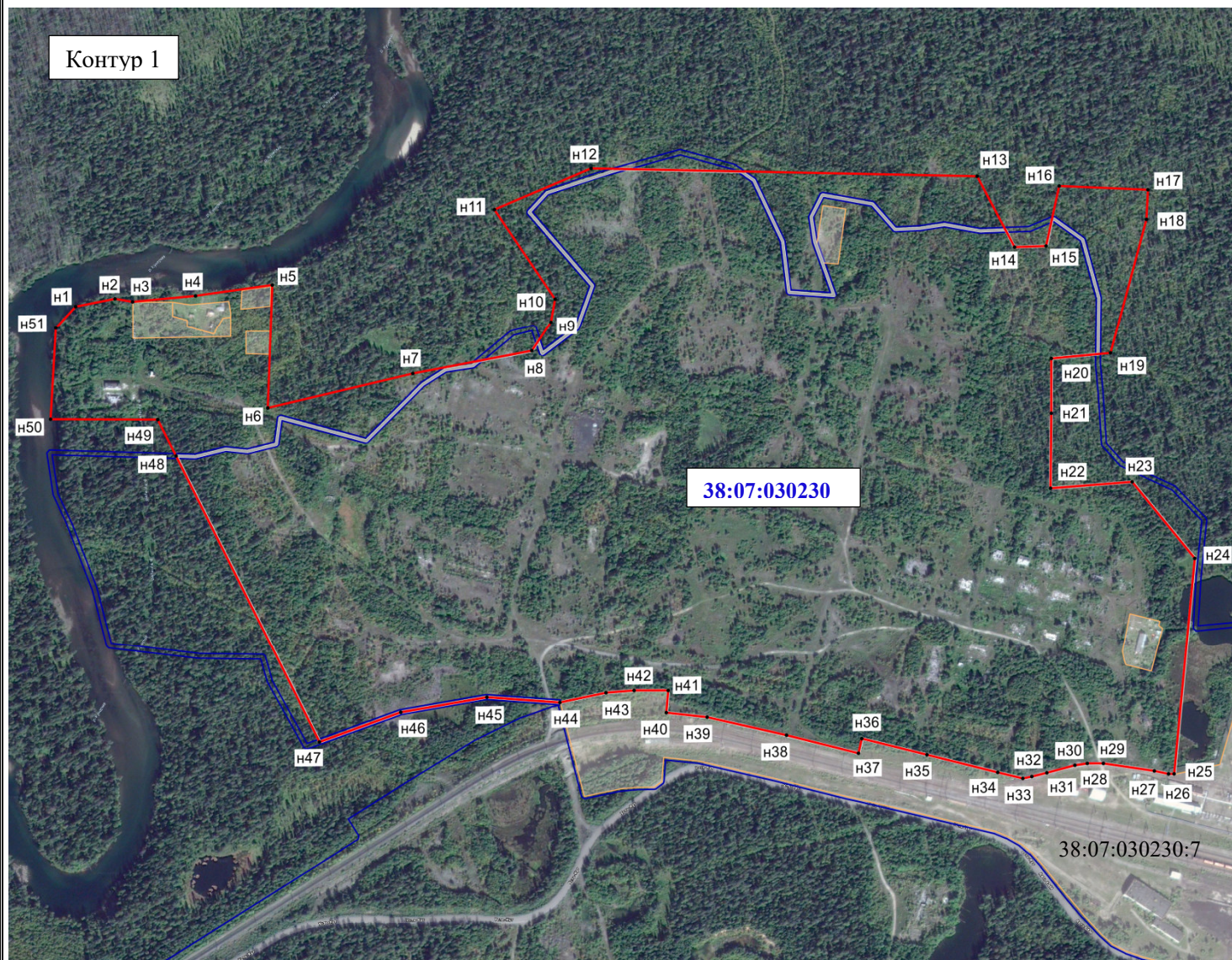
2. Сведения о характерных точках границ объекта							
Обозначение характерных точек границы	Существующие координаты, м		Измененные (уточненные) координаты, м		Метод определения координат характерной точки	Средняя квадратическая погрешность положения характерной точки (M _t), м	Описание обозначения точки на местности (при наличии)
	X	Y	X	Y			
1	2	3	4	5	6	7	8
Контур 3							
н57	-	-	771443.66	5212921.58	картометрический метод	2,5	-
н58	-	-	771422.32	5212971.66	картометрический метод	2,5	-
н59	-	-	771392.77	5213067.33	картометрический метод	2,5	-
н60	-	-	771373.13	5213062.35	картометрический метод	2,5	-
н61	-	-	771189.32	5213015.78	картометрический метод	2,5	-
н62	-	-	771172.59	5213081.47	картометрический метод	2,5	-
н63	-	-	771190.22	5213085.97	картометрический метод	2,5	-
н64	-	-	771348.44	5213126.28	картометрический метод	2,5	-
н65	-	-	771374.61	5213133.12	картометрический метод	2,5	-
н66	-	-	771366.22	5213163.48	картометрический метод	2,5	-
н67	-	-	771335.79	5213240.90	картометрический метод	2,5	-
н68	-	-	771309.39	5213232.11	картометрический метод	2,5	-
н69	-	-	771241.36	5213214.95	картометрический метод	2,5	-
н70	-	-	771203.93	5213215.98	картометрический метод	2,5	-
н71	-	-	771199.28	5213221.48	картометрический метод	2,5	-
н72	-	-	771197.05	5213224.11	картометрический метод	2,5	-
н73	-	-	771155.17	5213216.27	картометрический метод	2,5	-
н74	-	-	771085.07	5213203.17	картометрический метод	2,5	-
н75	-	-	771018.90	5213189.88	картометрический метод	2,5	-
н76	-	-	771006.44	5213187.38	картометрический метод	2,5	-

Сведения о местоположении границ объекта

2. Сведения о характерных точках границ объекта							
Обозначение характерных точек границы	Существующие координаты, м		Измененные (уточненные) координаты, м		Метод определения координат характерной точки	Средняя квадратическая погрешность положения характерной точки (Mt), м	Описание обозначения точки на местности (при наличии)
	X	Y	X	Y			
1	2	3	4	5	6	7	8
н77	-	-	770991.20	5213257.09	картометрический метод	2,5	-
н78	-	-	771003.25	5213260.36	картометрический метод	2,5	-
н79	-	-	771117.63	5213291.38	картометрический метод	2,5	-
н80	-	-	771099.75	5213357.98	картометрический метод	2,5	-
н81	-	-	770983.77	5213329.67	картометрический метод	2,5	-
н82	-	-	770972.79	5213327.00	картометрический метод	2,5	-
н83	-	-	770866.87	5213179.51	картометрический метод	2,5	-
н84	-	-	770823.83	5213165.25	картометрический метод	2,5	-
н85	-	-	770836.27	5213150.99	картометрический метод	2,5	-
н86	-	-	770891.47	5213086.11	картометрический метод	2,5	-
н87	-	-	770971.85	5212987.33	картометрический метод	2,5	-
н88	-	-	771107.18	5212951.45	картометрический метод	2,5	-
н89	-	-	771138.66	5212949.82	картометрический метод	2,5	-
н90	-	-	771169.42	5212948.23	картометрический метод	2,5	-
н91	-	-	771184.56	5212950.74	картометрический метод	2,5	-
н92	-	-	771207.41	5212956.31	картометрический метод	2,5	-
н93	-	-	771216.65	5212961.18	картометрический метод	2,5	-
н94	-	-	771226.94	5212963.43	картометрический метод	2,5	-
н95	-	-	771235.03	5212961.39	картометрический метод	2,5	-
н96	-	-	771266.63	5212943.34	картометрический метод	2,5	-
н97	-	-	771272.11	5212943.06	картометрический метод	2,5	-

ГРАФИЧЕСКОЕ ОПИСАНИЕ

План границ объекта



Масштаб 1:10000

Условные знаки и обозначения:

- n1 – характерная точка границы населенного пункта;
- граница населенного пункта;
- граница кадастрового квартала;
- граница земельного участка;
- граница населенного пункта;

38:07:030230 – номер кадастрового квартала;

38:07:030230:7 – кадастровый номер земельного участка.

ГРАФИЧЕСКОЕ ОПИСАНИЕ

План границ объекта



Масштаб 1:25000

Условные знаки и обозначения:

• n1 – характерная точка границы населенного пункта;

— граница населенного пункта;

— граница кадастрового квартала;

— граница земельного участка;

— граница населенного пункта;

38:07:030230 – номер кадастрового квартала;

38:07:030230:7 – кадастровый номер земельного участка.